

 PreSonus

Studio One® Pro

Kurzanleitung

V7.0

Inhalt

1 Willkommen bei Studio One Pro 7! – 1

- 1.1 Einleitung – 1
- 1.2 Systemvoraussetzungen – 1
- 1.3 Installation – 1
 - 1.3.1 Anlage eines Benutzer-Accounts – 1
 - 1.3.2 Registrierung, Download und Installation von Studio One Pro – 2
- 1.4 Aktivierung – 2
 - 1.4.1 Aktivierung von Studio One Pro – 3
 - 1.4.2 Online-Aktivierung – 4
 - 1.4.3 Offline-Registrierung und -Aktivierung – 4
- 1.5 Installation der Inhalte – 4
 - 1.5.1 Installation zusätzlicher Inhalte – 5
- 1.6 Melodyne – 5
 - 1.6.1 Installation von Melodyne – 5
 - 1.6.2 Aktivierung von Melodyne Essential – 5

2 Geräteeinstellungen – 6

- 2.1 Einrichtung Ihres Audiogeräts – 6
- 2.2 Einrichtung Ihres MIDI-Keyboards – 6

3 Nützliche Tipps – 8

- 3.1 Neu... – 8
- 3.2 Smart Templates – 8
- 3.3 Infofenster – 8
- 3.4 Referenzhandbuch – 8
- 3.5 Tastaturbefehle für Umsteiger – 8
- 3.6 Weitere Ressourcen und Austausch mit anderen Anwendern von Studio One Pro – 9

1 Willkommen bei Studio One Pro 7!

1.1 Einleitung

Willkommen zu PreSonus Studio One Pro 7! Vielen Dank, dass Sie sich für Studio One Pro entschieden haben. Um sicherzustellen, dass Sie das Produkt problemlos installieren können und von Anfang an Freude damit haben, lesen Sie bitte die folgenden Informationen sorgfältig durch.

1.2 Systemvoraussetzungen

Wir haben bei der Entwicklung großen Wert darauf gelegt, dass Studio One Pro auf möglichst jedem Computer optimal läuft. Bitte überprüfen Sie anhand der Spezifikationen, ob Ihr System die Voraussetzungen erfüllt.

Systeme mit macOS® (12.4 oder aktueller)

- macOS® 12.4 (Monterey) oder aktueller (nur 64 Bit)
- Intel® Core™ i3 / Apple® M1 Prozessor oder besser

Systeme mit Windows®

- Windows 10 22H2
- Windows 11 22H2 oder aktueller (nur 64 Bit)
- Intel® Core™ i3/AMD A10 Prozessor oder besser

Linux (öffentliche Beta-Version)

- Benötigt Ubuntu 23.10 mit Wayland-Sitzung
- Intel® Core™ i3 / AMD A10 Prozessor oder besser
- Vulkan 1.1 oder OpenGL ES 2 kompatibler Grafiktreiber

Sonstige Voraussetzungen (gilt für alle Systeme)

- Internetverbindung (für die Installation und Aktivierung benötigt)
- Monitor mit einer Auflösung von 1.280 x 768 (hochauflösender (Retina) Monitor empfohlen)
- Für die Touch-Bedienung wird ein Multitouch-fähiger Monitor mit TUIO-Unterstützung benötigt
- Speicherplatz für Inhalte:
 - Mindestens 8 GB RAM
 - 40 GB Festplattenplatz

1.3 Installation

Die Installationsmethode hängt davon ab, in welcher Form Sie Studio One Pro erworben haben.

Kauf als Box-Produkt: Wenn Sie Studio One Pro als Box-Produkt mit Produktschlüssel erworben haben, registrieren Sie zunächst Ihren Produktschlüssel. Laden Sie anschließend Studio One Pro herunter und aktivieren Sie die Software, wenn Sie sie zum ersten Mal starten.

Direktkauf über Shop.PreSonus.com: Wenn Sie die Software direkt über <http://shop.presonus.com> erworben haben, finden Sie den Download für Studio One Pro auf der Homepage Ihres Benutzerkontos auf My.PreSonus.com in der Liste Ihrer letzten Käufe. Die Aktivierung der Lizenz wird beim ersten Start des Programms durchgeführt.

1.3.1 Anlage eines Benutzer-Accounts

Wenn Sie Studio One Pro über die PreSonus-Webseite gekauft haben, verfügen Sie bereits über ein My.PreSonus-Konto. Sofern Sie noch kein My.PreSonus-Konto eingerichtet haben, müssen Sie das jetzt nachholen.

Abgesehen davon, dass Sie ein Benutzerkonto benötigen, um Downloads herunterzuladen und die neueste Version von Studio One Pro zu aktivieren, bietet das My.PreSonus-Konto noch viele weitere Vorteile.

So haben Sie beispielsweise Zugriff auf zusätzliche Produktinformationen und andere Inhalte, auf das User-Forum, auf aktuelle Tipps und Produktvideos sowie auf das Ticketsystem des technischen Supports.

Um Ihr Benutzerkonto einzurichten, öffnen Sie die Seite <http://my.presonus.com>. Klicken Sie auf dieser Seite auf **MyPreSonus-Konto anlegen** und geben Sie Ihre Daten in das Formular ein. Alternativ verbinden Sie MyPreSonus mit Ihrem Facebook-, Google- oder LinkedIn-Konto und klicken dann auf **MyPreSonus-Konto anlegen**, um Ihr neues Konto zu erstellen.

Sobald Sie Ihr Benutzerkonto eingerichtet haben, wird eine automatische E-Mail-Bestätigung von PreSonus an die von Ihnen angegebene Adresse gesendet. Klicken Sie auf den Link in der E-Mail, um Ihr Konto zu aktivieren. Jetzt können Sie Studio One Pro herunterladen und installieren.

Die Bestätigungs-E-Mail sollte wenige Minuten nach der Einrichtung des Kontos bei Ihnen eingehen – sollte dies nicht der Fall sein, wenden Sie sich bitte an support@presonus.zendesk.com, um Ihr Benutzerkonto aktivieren zu lassen.

Falls Ihr Computer nicht mit dem Internet verbunden ist, können Sie Studio One Pro auf einem anderen Computer mit Internetanschluss herunterladen und aktivieren. Weitere Informationen finden Sie im Abschnitt **Offline-Aktivierung** weiter unten.

1.3.2 Registrierung, Download und Installation von Studio One Pro

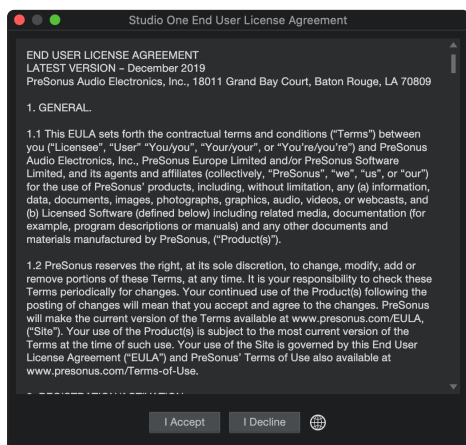
Um die Installationsdatei von Studio One Pro herunterzuladen, melden Sie sich unter <http://my.presonus.com> an Ihrem My.PreSonus-Konto an. Klicken Sie auf die Schaltfläche **Produkt registrieren**, wählen Sie den Eintrag **Software oder Erweiterung** und geben Sie Ihren Produktschlüssel ein. Sofern Sie Studio One Pro als Upgrade über unsere Webseite erworben haben, wird Ihnen der Produktschlüssel per E-Mail zugeschickt. Wenn Sie Studio One Pro als Box-Version erworben haben, finden Sie den Produktschlüssel in der Verpackung.

Sobald Sie Studio One Pro registriert haben, können Sie über die Produkt-Schaltfläche die Seite mit den Produktdetails öffnen. Auf dieser Seite befinden sich die **Download-Schaltflächen für die Installationsdateien (Mac und Windows)**. Klicken Sie auf diese Schaltflächen, um das Hauptinstallationsprogramm für Studio One Pro herunterzuladen. Nun wird automatisch das passende Installationsprogramm für Ihr aktuelles Betriebssystem heruntergeladen. Wenn Sie die Installationsdatei für ein bestimmtes Betriebssystem herunterladen möchten, (z. B. für einen Mac oder Windows-PC), klicken Sie auf **Alle Systeme anzeigen** und wählen das gewünschte Betriebssystem aus. Sobald die Installationsdatei heruntergeladen wurde, starten Sie die Installation und folgen den Anweisungen auf dem Bildschirm.

1.4 Aktivierung

Bevor Sie Studio One Pro auf Ihrem Computer verwenden können, müssen Sie es aktivieren. Installieren Sie Studio One Pro und starten Sie das Programm. Die Lizenzvereinbarung wird eingeblendet.

Sobald Sie der Lizenzvereinbarung mit einem Klick auf **Zustimmen** zugestimmt haben, wird das PreSonus-Anmeldefenster eingeblendet.



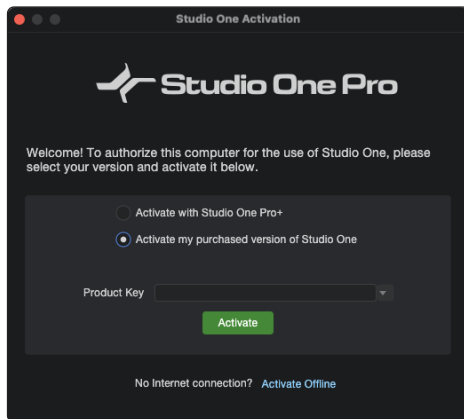
Sofern Sie bereits ein Benutzerkonto eingerichtet haben, geben Sie hier Ihren MyPreSonus-Benutzernamen und das Passwort ein und klicken dann auf die Schaltfläche **Anmeldung**, um sich an Ihrem Konto anzumelden.

Sofern Sie noch kein Konto erstellt haben und Ihr Computer über eine Internetverbindung verfügt, klicken Sie auf **PreSonus-Account erstellen**. Geben Sie Ihre Benutzerdaten ein und klicken Sie auf **PreSonus-Account erstellen**.

1.4.1 Aktivierung von Studio One Pro

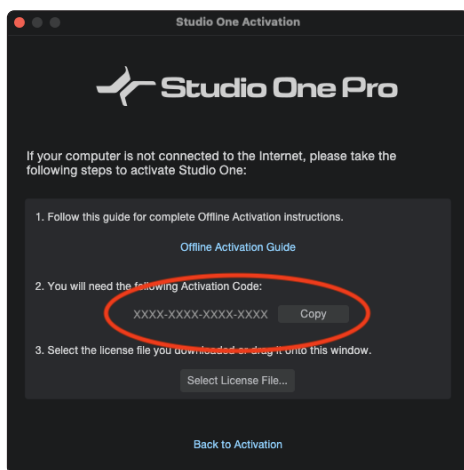
In den meisten Fällen wird Studio One Pro automatisch aktiviert, wenn Sie sich zum ersten Mal an Ihrem My.PreSonus-Konto anmelden. In dem seltenen Fall, dass in einem My.PreSonus-Konto mehrere Lizenzen derselben Version von Studio One Pro registriert sind, müssen Sie zunächst die gewünschte Lizenz auswählen, die Sie aktivieren möchten. Falls Sie Studio One Pro noch gestartet haben, tun Sie dies jetzt und klicken Sie im Menü auf „Studio One/Studio One Aktivierung“.

1.4.2 Online-Aktivierung



Sofern der Computer, auf dem Sie Studio One Pro installiert haben, über eine Internetverbindung verfügt, wählen Sie die Option **Meine gekaufte Version von Studio One Pro aktivieren** aus. Falls der Produktschlüssel noch nicht vorausgefüllt ist, geben Sie den Schlüssel, den Sie per E-Mail (oder mit Ihren Box- oder Education-Version von Studio One Pro) erhalten haben, per Kopieren/Einfügen oder über die Tastatur ein. Klicken Sie auf die Schaltfläche **Aktivieren**, um die Aktivierung abzuschließen.

1.4.3 Offline-Registrierung und -Aktivierung



Sofern der Computer, auf dem Sie Studio One Pro installiert haben, nicht mit dem Internet verbunden ist, klicken Sie im Aktivierungsfenster von Studio One auf **Offline aktivieren** und notieren sich den angegebenen Aktivierungscode. Für die Aktivierung benötigen Sie einen USB-Stick, Ihren Produktschlüssel und den Aktivierungscode.

Öffnen Sie auf einem Computer mit Internetverbindung die Seite <http://my.presonus.com> und melden Sie sich an Ihrem Benutzerkonto an. Klicken Sie auf die Schaltfläche **Produkt registrieren**, wählen Sie in der Auswahlliste **Software oder Erweiterung** und geben Sie Produktschlüssel ein, den Sie mit der Box bzw. per E-Mail erhalten haben. Klicken Sie auf **Registrieren**, um die Liste Ihrer Software zu öffnen.

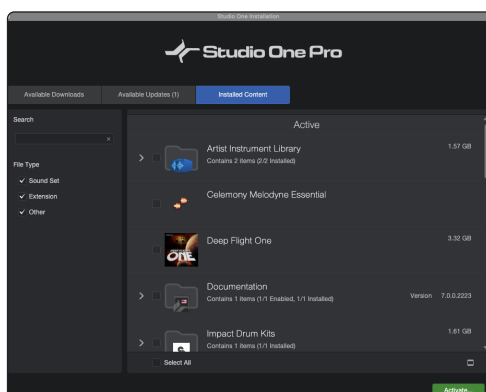
Wählen Sie das gerade registrierte Produkt aus Ihrer Software-Liste aus und klicken Sie auf der folgenden Seite auf **Offline-Aktivierung**.

Klicken Sie auf **Software aktivieren** und geben Sie den Code ein, der in Studio One Pro angezeigt wurde. Bei Bedarf können Sie noch einen Namen eingeben, um Ihre fünf enthaltenen Aktivierungen zuzuordnen.

Klicken Sie erneut auf **Offline-Aktivierung** und dann auf **Lizenzdatei herunterladen**, um Ihre Lizenzdatei herunterzuladen. Speichern Sie diese Datei auf einem externen Datenträger (CD, USB-Stick etc.) und kopieren Sie sie auf den Computer, auf dem Sie Studio One Pro installiert haben.

Wählen Sie in Studio One Pro erneut den Menüeintrag „Studio One/Studio One Aktivierung“ und klicken Sie dann auf **Offline Aktivieren** und anschließend auf **Lizenzdatei wählen**, um Ihre Lizenzdatei zu laden und Studio One Pro zu aktivieren.

1.5 Installation der Inhalte



Studio One Pro beinhaltet eine Vielzahl von Audioloops und Instrumenten, die in Sound Sets zusammengefasst sind, sowie Demo-Songs und Video-Tutorials. Um die Sound Sets sowie die Demos und Tutorials zu installieren, starten Sie Studio One Pro und wählen den Menüeintrag **Studio One/Studio One Installation** aus.

Über das Installationsmenü von Studio One können Sie festlegen, ob Sie alle ausgewählten Inhalte von Ihrem PreSonus-Konto herunterladen oder über die Schaltfläche **Von Datei installieren** den Speicherort der heruntergeladenen Inhalte auf Ihrem Computer angeben möchten. Sie können auch später noch jederzeit weitere Inhalte installieren, indem Sie einfach wieder das Fenster **Studio One/Studio One Installation** öffnen.

In der Voreinstellung sind die wichtigsten Pakete Ihrer Edition von Studio One Pro (unter dem Reiter „Empfohlene Installation“) bereits ausgewählt. Im Installationsmenü können Sie über die **Installationsoptionen** das gewünschte Installationsverzeichnis auf Ihrem Computer angeben. Sobald Sie das Installationsziel ausgewählt haben, klicken Sie auf **Installieren**, um die Installation zu starten.

Nach Abschluss der Installation finden Sie die installierten Inhalte im Browser von Studio One Pro. Demos und Tutorials können über die Startseite aufgerufen werden. Die Instrumenten-Presets finden Sie im Instrumenten-Reiter des Browsers unter dem Eintrag für das entsprechende Instrument sowie in der Preset-Liste des Plug-In-Fensters.

1.5.1 Installation zusätzlicher Inhalte

Wenn Sie zusätzliche Inhalte installieren möchten, die Sie unter <http://shop.presonus.com> zusammen mit Studio One Pro oder als nachträgliches Add-On erworben haben, aktivieren Sie im Suchfeld des Installationsfensters von Studio One Pro den Auswahlfilter „Meine gekauften Artikel“. Alternativ können Sie die Inhalte auch direkt von Ihrem <http://my.presonus.com>-Konto herunterladen. Um die Inhalte am voreingestellten Installationsort zu installieren, klicken Sie sie einfach doppelt an oder ziehen sie per Drag-and-Drop auf das Programmfenster von Studio One Pro.

Wenn Sie den Inhalt eines Sound Sets lieber an einem anderen Ort speichern möchten, legen Sie die entsprechenden Dateien dort ab und fügen den Speicherort unter *Studio One/Optionen/Ordner* (macOS: *Einstellungen/Optionen/Ordner*) hinzu. In diesem Dialog können Sie auch die Speicherorte von Instrumenten und Dritthersteller-Plug-Ins angeben.

1.6 Melodyne

Dank unserer Partnerschaft mit Celemony können Sie direkt in Studio One Pro die Grammy-prämierte Anwendung Melodyne nutzen, um Zeit- und Tonhöhenparametern zu bearbeiten. In Studio One Pro ist eine Vollversion von Celemony Melodyne Essential enthalten.

1.6.1 Installation von Melodyne

Öffnen Sie in Studio One Pro die Menüoption *Studio One/Studio One Installation*. Markieren Sie die gewünschte Version von Melodyne, indem Sie in das Auswahlfeld daneben klicken. Klicken Sie dann auf [Installieren], um die Installation zu starten.

Fordern Sie mit einem Klick auf die Schaltfläche [Produktschlüssel anfordern] den Produktschlüssel für Melodyne an. Sobald der Schlüssel eingeblendet wird, kopieren Sie ihn mit einem Klick auf [Kopieren] in die Zwischenablage.

1.6.2 Aktivierung von Melodyne Essential

Bevor Sie mit Melodyne Essential arbeiten können, müssen Sie die zusätzlich zu den Plug-Ins installierte Einzelanwendung von Melodyne starten. Klicken Sie in Melodyne auf die Schaltfläche [Seriennummer eingeben], geben (oder fügen) Sie den Produktschlüssel für Melodyne Essential ein und klicken Sie auf [Fortfahren]. Sie werden aufgefordert, Melodyne zu registrieren und ein myCelemony-Konto einzurichten. Folgen Sie den Anweisungen auf dem Bildschirm, um Melodyne Essential zu registrieren.

Sobald die Registrierung abgeschlossen ist, können Sie die Melodyne-Anwendung beenden und Melodyne Essential in Studio One verwenden.

Klicken Sie dann auf **Installieren**, um Melodyne zu installieren und freizuschalten.

2 Geräteeinstellungen

2.1 Einrichtung Ihres Audiogeräts

Studio One Pro wählt automatisch ein Gerät für die Audio-Ein- und Ausgabe aus den auf Ihrem Computer installierten Geräten aus. Sofern Sie ein Audio-Interface von PreSonus angeschlossen haben, wird dieses automatisch ausgewählt.

Um ein anderes Gerät auszuwählen, öffnen Sie den Menüeintrag *Studio One/Optionen/Audiogerät* (macOS: *Einstellungen/Optionen/Audiogerät*) oder wählen Sie in den Einstellungen auf der Startseite von Studio One Pro den Eintrag **Audiogerät einstellen**.

Führen Sie dann die folgenden Schritte aus, um das Audiogerät in Studio One Pro zu konfigurieren:

1. Wählen Sie im Dialog *Studio One/Optionen/Audiogerät* (macOS: *Einstellungen/Optionen/Audiogerät*) das gewünschte Gerät aus dem Auswahlménü.
2. Manche Geräte bieten zusätzliche Konfigurationsmöglichkeiten. Sofern sich Ihr Gerät konfigurieren lässt, klicken Sie auf die Schaltfläche **Bedienfeld** neben dem Geräteauswahlménü und bearbeiten die Einstellungen über das Bedienfeld des Geräts. Für Geräte, die keine Konfigurationsmöglichkeiten bieten, ist diese Schaltfläche ausgegraut.
3. Stellen Sie die Geräteblockgröße (unter Windows zudem die interne Blockgröße) wie gewünscht ein. Niedrige Werte sorgen für eine geringere Latenz und empfehlen sich daher für die Aufnahme. Bei höheren Werten erhöht sich zwar auch die Latenz, allerdings steht auch mehr Rechenleistung für Effekt- und Instrumenten-Plug-Ins zur Verfügung.
 - **macOS:** Die Einstellung für die Geräteblockgröße wirkt sich direkt auf die Leistung Ihres Audiogeräts aus. Die Geräteblockgröße lässt sich durch Verschieben des horizontalen Faders anheben oder absenken. Die perfekte Einstellung hängt davon ab, wie Sie Studio One Pro einsetzen möchten.
 - **Windows:** Die interne Blockgröße kann durch Aktivieren des Schloss-Symbols an die Geräteblockgröße gekoppelt (verriegelt) werden (was in der Voreinstellung bereits der Fall ist). Die interne Blockgröße beschreibt die Größe des Software-Puffers, die sich direkt auf die Leistung Ihres Computers und von Studio One Pro auswirkt.

Wenn die Einstellung nicht verriegelt ist, können Sie die gewünschte interne Blockgröße über das Auswahlménü einstellen. Wenn Sie bezüglich der optimalen Einstellung unsicher sind, sollten Sie die interne Blockgröße und die Geräteblockgröße koppeln.

Wenn Sie DSP-Effekte und virtuelle Instrumente wie z. B. UAD-Hardware von Universal Audio verwenden, müssen die interne Blockgröße und die Blockgröße für Ihr Audiogerät identisch sein, um eine fehlerfreie Funktion zu gewährleisten.
4. In der Voreinstellung arbeitet Studio One Pro mit einfacher Genauigkeit (32 Bit Fließkomma). Über das zugehörige Auswahlfeld können Sie die Genauigkeit auf Doppelt (64 Bit Fließkomma) umstellen.
5. Sofern Ihr Computer über mehrere Prozessoren oder Prozessorkerne verfügt, ist die Option „Multi-Processing verwenden“ standardmäßig aktiv. Solange Sie keine Leistungsprobleme feststellen, wird empfohlen, diese Standardeinstellung beizubehalten, um die Prozessoren bestmöglich zu nutzen.
6. Wenn Sie die oben erwähnten Einstellungen gewählt haben, zeigen die übrigen Parameter in diesem Fenster die Ein- und Ausgangslatenz, die Samplingrate und die Wortbreite (Bittiefe) der Hardware an.

Weitere Informationen zu Audiogeräten und I/O-Einstellungen finden Sie im Referenzhandbuch zu Studio One Pro, das Sie über das Hilfe-Ménü aufrufen können.

2.2 Einrichtung Ihres MIDI-Keyboards

Ein MIDI- oder Controller-Keyboard ist ein Tasteninstrument, mit dem sich andere MIDI-Geräte, virtuelle Instrumente und Software-Parameter steuern lassen. In Studio One Pro werden MIDI-Controller als Keyboards bezeichnet. Bevor Sie Ihr Keyboard für die Aufnahme nutzen können, müssen Sie Ihr MIDI-Keyboard in Studio One Pro einrichten. Nach der Einrichtung steht es in Studio One Pro jederzeit zur Verfügung.

Um Ihr Keyboard einzurichten, öffnen Sie das Menü *Studio One/Optionen/Externe Geräte* (macOS: *Einstellungen/ Optionen/Externe Geräte*) oder klicken Sie in den Einstellungen auf der Startseite von Studio One Pro auf den Eintrag **Externe Geräte einstellen** und führen Sie dann die folgenden Schritte aus:

1. Klicken Sie im Dialog „Externe Geräte“ auf **Hinzufügen.....**
2. Wählen Sie Ihr Gerät aus der Liste der vorkonfigurierten Geräte oder wählen Sie den Eintrag „Neues Keyboard“, falls Ihr Gerät nicht in der Liste enthalten ist.
3. Wenn Sie „Neues Keyboard“ wählen, können Sie in den betreffenden Feldern den Hersteller und Gerätenamen angeben. Damit lässt sich Ihr Keyboard später leichter identifizieren.
4. Legen Sie zudem fest, welche MIDI-Kanäle zur Kommunikation mit diesem Keyboard benutzt werden. In der Voreinstellung sind alle MIDI-Kanäle ausgewählt.
Wenn Sie unsicher sind, welche MIDI-Kanäle Sie verwenden sollen, übernehmen Sie am besten die Voreinstellung.
5. Aktivieren Sie „Kanäle trennen“, wenn Sie jedem MIDI-Kanal des Keyboards einen separaten Eingang für die Instrumentenspuren zuordnen möchten.
6. Wählen Sie das Gerät, an das die Keyboard-Befehle ausgegeben werden sollen, und das Gerät, von dem es Daten über Studio One Pro empfängt: Wählen Sie den entsprechenden Treiber aus den Auswahlmenüs „Empfangen von“ und „Senden an“.
7. Wenn Sie dieses Keyboard grundsätzlich als Eingang für virtuelle Instrumente verwenden möchten, müssen Sie das Markierungsfeld „Standardinstrumenteneingang“ anwählen. Wenn Sie nur ein Keyboard mit Studio One Pro verwenden, sollten Sie diese Einstellung wählen.

Ihr Keyboard ist jetzt in Studio One Pro eingerichtet.

Weitere Details zur Einrichtung von MIDI-Geräten finden Sie im Studio One Pro Referenzhandbuch, das Sie über das Hilfe-Menü von Studio One Pro aufrufen können.

3 Nützliche Tipps

3.1 Neu...

Klicken Sie auf der Startseite auf Neu..., um einen neuen Song, eine neue Show oder ein neues Projekt anzulegen.

- In einem **Song** können Sie Audio- und Notendaten aufnehmen, editieren, arrangieren und mischen.
- Mit einer **Show** können Sie Studio One Pro bei Live-Auftritten zum Einspielen von Backing-Tracks etc. nutzen.
- In einem **Projekt** können Sie mehrere Songs oder Audiodateien auf einer gemeinsamen Zeitachse zu Mastering-Zwecken arrangieren und mischen.

3.2 Smart Templates

Smart Templates sind intelligente Vorlagen, mit denen Sie neue Dokumente anlegen, die für den gewünschten Einsatzzweck optimiert sind, und die Ihnen dank integrierter interaktiver Tutorials helfen, Studio One Pro kennenzulernen.

Beispielsweise wird mit dem Smart Template für Content-Produktion eine neue Song-Datei angelegt, die neben einer Video-Spur zwei Spuren für die Nachvertonung, eine Stereospur für Musik/Effekte sowie eine Auswahl von Konsoleneffekten für die Podcast-Produktion enthält.

Solche Smart Templates stehen für viele beliebte kreative Aufgaben wie Live-Einsatz, Recording, Beat-Produktion etc. zur Verfügung.

3.3 Infofenster

Das Infofenster, das man über das Fragezeichen in der oberen Werkzeugleiste am Rand des Song- oder Projekt-Fensters erreicht, zeigt alle im Kontext relevanten Möglichkeiten und Funktionen des aktiven Mauswerkzeugs an. Darüber hinaus werden im Infofenster auch Informationen zu verschiedenen Bedienelementen und Plug-Ins von Studio One Pro eingeblendet, sobald Sie den Mauszeiger darüber ein Element bewegen. Wenn Sie bei aktivem Infofenster F1 drücken, wird der zugehörige Eintrag im Studio One Pro Referenzhandbuch aufgerufen.

3.4 Referenzhandbuch

Das Studio One Pro Referenzhandbuch ist direkt in Studio One Pro integriert und kann über das Hilfe-Menü (Studio One Benutzerhandbuch) oder die Taste [F1] aufgerufen werden. In der linken Spalte des Hilfe-Fensters wird das Inhaltsverzeichnis eingeblendet. Außerdem bietet es ein vollständiges Stichwortregister, verlinkte Querverweise im Text sowie eine nützliche Suchfunktion. Das englische Referenzhandbuch wird automatisch vorinstalliert, weitere Sprachen können über das Studio One Pro Installationsmenü nachinstalliert werden.

3.5 Tastaturbefehle für Umsteiger

Wenn Sie vor Studio One Pro bereits mit einer anderen DAW gearbeitet haben, können Ihnen diese speziell konfigurierten Einstellungen den Umstieg erleichtern.

Unter **Studio One/Optionen/Allgemein/Tastaturbefehle** (macOS: **Einstellungen/Optionen/Tastaturbefehle**) finden Sie das Auswahlménü für die Tastaturbefehleinstellungen. Hier können Sie gängige Tastaturbelegungen anderer DAWs wie Pro Tools®, Cubase und Logic® laden, um sie für die Bedienung von Studio One Pro zu nutzen. Diese Einstellungen lassen sich anschließend auf Ihren persönlichen Workflow anpassen.

Die Tastaturbefehle der einzelnen DAWs werden im Menü „Tastaturbefehle“ eingeblendet und können dort in unterschiedlichen Dateiformaten für die Darstellung in anderen Programmen exportiert werden.

3.6 Weitere Ressourcen und Austausch mit anderen Anwendern von Studio One Pro

Die Antworten auf die meisten Ihrer Fragen sollten Sie in der kontextsensitiven Online-Hilfe und dem Referenzhandbuch von Studio One Pro 7 finden. Darüber hinaus finden Sie hier weitere Unterstützung:

1. Nutzen Sie bitte unsere Wissensdatenbank unter <http://support.presonus.com/forums>.
2. Fragen Sie andere Anwender in den PreSonus-Foren um Rat: <https://forums.presonus.com>. Die Foren sind auch eine hervorragende Plattform, auf der Sie sich mit gleichgesinnten Anwendern von Studio One Pro austauschen können.
3. Sie haben auch die Möglichkeit, ein Support-Ticket zu öffnen – entsprechende Links finden Sie in der Knowledgebase und in Ihrem My.PreSonus-Konto.

Wir wünschen Ihnen viel Freude mit Studio One Pro!

Bonus: Das (ehemals) streng geheime PreSonus-Rezept für...

Hühner- und Andouille-Gumbo

Zutaten:

- 1 Tasse Haushaltsmehl
- $\frac{3}{4}$ Tasse Pflanzenöl
- 1 große Zwiebel (gewürfelt)
- 1 kleine Zwiebel (geviertelt)
- 6 Selleriestangen (gewürfelt)
- 1 große grüne Paprikaschote (gewürfelt)
- 3 Knoblauchzehen (2 kleingehackt, 1 ganze)
- 500 g Andouille (Räucherwurst)
- 4 Hühnerkeulen
- 4 l Wasser
- 4 Lorbeerblätter
- 1 TL Thymian
- 1 TL „Old Bay“-Gewürz
- 1 bis 2 Tassen tiefgefrorene Okra, in Scheiben
- 4 EL frische gehackte Petersilie
- 6 bis 8 Eier (optional)

Zubereitung:

1. Geben Sie die Hühnerkeulen, das Wasser, die geviertelte Zwiebel, das „Old Bay“-Gewürz, die 2 Lorbeerblätter und die ganze Knoblauchzehe in den Topf. Legen Sie den Deckel auf den Topf und bringen Sie das Ganze zum Sieden. Lassen Sie das Ganze dann so lange köcheln, bis sich das Hühnerfleisch von den Knochen löst. Lösen Sie das Fleisch von den Knochen und legen Sie es beiseite. Holen Sie die Zwiebel, den Lorbeer und den Knoblauch aus dem Sud.
2. Geben Sie 1 TL Öl in eine schwere Bratpfanne und bräunen Sie die Andouille-Räucherwurst darin, bis sie richtig durchgebraten ist. Legen Sie die Wurst beiseite.
3. Geben Sie das verbleibende Öl in dieselbe Bratpfanne. Geben Sie das Mehl unter ständigem Rühren teelöffelweise in das Öl. Lassen Sie die Mehlschwitze dunkelbraun werden (sie muss aussehen wie geschmolzene schwarze Schokolade). Das Öl darf auf keinen Fall zu heiß werden, sonst brennt das Mehl an und Sie müssen noch einmal von vorn anfangen.
4. Wenn die Mehlschwitze dunkelbraun ist, geben Sie die gewürfelten Zwiebeln, den Sellerie, den Paprika und den fein gehackten Knoblauch hinzu. Lassen Sie diese Mischung so lange köcheln, bis das Gemüse gar ist. Legen Sie keinen Deckel auf den Topf/die Pfanne.
5. Geben Sie allmählich 1 Liter Hühnerbrühe hinzu und lassen Sie die Mischung unter ständigem Rühren aufkochen.
6. Geben Sie die Mehlschwitze-Mischung in einen Suppentopf und bringen Sie sie zum Sieden. Lassen Sie den Deckel weg, weil sich die Mehlschwitze sonst auf dem Boden des Topfes ablagert und anbrennt.
7. Geben Sie die verbleibende Hühnerbrühe, den Lorbeer und den Thymian hinzu. Lassen Sie das Ganze 30 Minuten köcheln.
8. Schneiden Sie das Hühnerfleisch und die Andouille-Wurst in kleine Stücke.
9. Geben Sie das Hühnerfleisch und die Andouille-Wurst in den „Gumbo“. Lassen Sie das Ganze 30 – 45 Minuten köcheln.
10. Rühren Sie die tiefgekühlte Okra und Petersilie unter und lassen Sie den Gumbo kurz aufkochen.
11. **Optional:** Geben Sie ein Ei in eine Teetasse und rühren Sie es zügig unter den siedenden Gumbo. Wiederholen Sie das mit den übrigen Eiern. Achten Sie jedoch darauf, dass sich keine Klumpen bilden. Wenn die Eier wieder an der Oberfläche schwimmen, müssen Sie die Hitze reduzieren und den Gumbo köcheln lassen.
12. Schmecken Sie ihn mit Salz und Pfeffer (rot, weiß und/oder schwarz) ab.
13. An Reis und Kartoffelsalat servieren.

Ergibt 12 Portionen

Sofern nachstehend nicht anders angegeben, sind die hierin erwähnten Marken, Dienstleistungs-, Bild- und Wortmarken (die „Marken“) Eigentum von PreSonus Audio Electronics, Inc., werden von PreSonus kontrolliert oder wurden von PreSonus lizenziert.

Auf www.presonus.com finden Sie eine aktuelle Liste der Funktionen sowie Angaben zur Kompatibilität und den Systemvoraussetzungen.

©2024 PreSonus Audio Electronics, Inc. Alle Rechte vorbehalten.

AudioBox USB, Capture, CoActual, EarMix, Eris, FaderPort, FireStudio, MixVerb, Notion, PreSonus, PreSonus AudioBox, QMix, RedLightDist, SampleOne, Sceptre, StudioLive, Temblor, Tricomp, WorxAudio, Revelator sowie das Wave-Logo sind eingetragene Warenzeichen von PreSonus Audio Electronics, Inc. und/oder verbundenen Unternehmen, die teilweise in den USA oder anderen Ländern eingetragen sind.



ASIO ist ein Warenzeichen und eine Software der Steinberg Media Technologies GmbH. VST ist ein Warenzeichen der Steinberg Media Technologies GmbH.

Dolby, Dolby Atmos und das DD-Symbol sind eingetragene Warenzeichen der Dolby Laboratories Licensing Corporation.

Hergestellt unter Lizenz der Dolby Laboratories. Vertrauliche unveröffentlichte Werke.

Copyright © 2024 Dolby Laboratories. Alle Rechte vorbehalten.

Mac, macOS, iOS und iPadOS sind in den USA und anderen Ländern eingetragene Warenzeichen der Apple, Inc. Windows ist ein in den USA und anderen Ländern eingetragenes Warenzeichen von Microsoft, Inc.

Alle weiteren Produktnamen in dieser Anleitung sind Warenzeichen Ihrer jeweiligen Hersteller. Änderungen der technischen Daten ohne vorherige Ankündigung vorbehalten. Bon temps y'all; lasst uns Musik machen! Part# 70-62000271-A