

 PreSonus

# Studio One® Pro

Guía de arranque rápido

V7.0

# Tabla de contenidos

## 1 ¡Bienvenido/a a Studio One Pro 7! — 1

- 1.1 **Introducción — 1**
- 1.2 **Requisitos del sistema — 1**
- 1.3 **Instalación — 1**
  - 1.3.1 **Creación de una Cuenta de usuario — 2**
  - 1.3.2 **Registrar, descargar e instalar Studio One Pro — 2**
- 1.4 **Activación — 2**
  - 1.4.1 **Activación de Studio One Pro — 3**
  - 1.4.2 **Activación Online — 3**
  - 1.4.3 **Registro y activación Offline — 4**
- 1.5 **Instalación del contenido — 4**
  - 1.5.1 **Instalando contenido adicional — 5**
- 1.6 **Melodyne — 5**
  - 1.6.1 **Instalación de Melodyne — 5**
  - 1.6.2 **Autorizando Melodyne Essential — 5**

## 2 Configuración del dispositivo — 6

- 2.1 **Configurar su dispositivo de audio — 6**
- 2.2 **Configuración de su teclado MIDI — 6**

## 3 Consejos útiles — 8

- 3.1 **Nuevo... — 8**
- 3.2 **Plantillas inteligentes — 8**
- 3.3 **Vista Info — 8**
- 3.4 **Manual de referencia — 8**
- 3.5 **Comandos de teclado para usuarios migrando desde otro software — 8**
- 3.6 **Conseguir ayuda adicional y conectarse con otros Usuarios de Studio One Pro — 9**

# 1 ¡Bienvenido/a a Studio One Pro 7!

## 1.1 Introducción

¡Bienvenido/a a PreSonus Studio One Pro 7! Gracias por comprar Studio One Pro. Queremos asegurarnos de que tenga una gran primera experiencia con este producto, así que por favor lea la siguiente información cuidadosamente para asegurarse de que la instalación se realiza con éxito.

## 1.2 Requisitos del sistema

Hacemos todo lo posible para asegurarnos de que Studio One Pro funcione bien en la mayor variedad de ordenadores posible. Por favor, revise estas especificaciones para determinar la compatibilidad con su sistema.

### Sistemas macOS® (12.4 ó superior)

- macOS® 12.4 (Monterey) ó superior(sólo 64-bit)
- Procesador Intel® Core™ i3 / Apple® M1 ó superior

### Sistemas Windows®

- Windows 10 22H2
- Windows 11 22H2 ó superior (sólo 64-bit)
- Procesador Intel® Core™ i3 / AMD A10 ó superior

### Linux (Beta público)

- Requiere Ubuntu 23.10 con sesión Wayland
- Procesador Intel® Core™ i3 / AMD A10 ó superior.
- Controlador gráfico compatible con Vulkan 1.1 o OpenGL ES 2

### Requisitos adicionales (todos los sistemas)

- Conexión a Internet (se necesita para la instalación y la activación)
- Monitor con resolución de 1280 x 768 (se recomienda pantalla Retina con un alto rango de ppp)
- Se requiere un monitor multitáctil con soporte TUIO para manejo táctil.
- Espacio del contenido:
  - 8 GB RAM mínimo
  - 40 GB de espacio en el disco duro (Studio One Pro)

## 1.3 Instalación

El método que use para instalar Studio One Pro depende de cómo lo adquirió.

**Compra en tienda:** Si usted compró Studio One Pro en una caja en una tienda y recibió una clave de producto en la misma, deberá registrar la clave y luego descargar Studio One Pro, y a continuación deberá activarlo en línea al iniciar por primera vez el producto.

**Compra directa a la tienda [Shop.PreSonus.com](http://shop.presonus.com):** Si compró el software directamente desde <http://shop.presonus.com>, se añade la descarga de instalación de Studio One Pro a su cuenta de usuario y lo podrá encontrar en compras recientes en su página de inicio de [My.PreSonus.com](http://My.PreSonus.com). La activación se realiza online después de iniciar el producto por primera vez.

### 1.3.1 Creación de una Cuenta de usuario

Si usted compró Studio One Pro en nuestro sitio web, ya tiene una cuenta de usuario MyPreSonus. Si todavía no tiene una cuenta MyPreSonus, tendrá que crear una.

Más allá de ser un requisito para descargar y activar la última versión de Studio One Pro 7, la creación de una cuenta MyPreSonus tiene muchas ventajas, como el fácil acceso a documentación adicional y otros archivos de contenido, el acceso a los foros de usuarios, los últimos consejos y vídeos de productos, y la posibilidad de crear fácilmente un ticket de soporte técnico.

Para crear una cuenta de usuario, vaya a: <http://my.presonus.com>. En esa página web, haga clic en **Crear cuenta My PreSonus**, y luego complete el formulario provisto o conecte MyPreSonus a su cuenta de Facebook, Google o LinkedIn, y haga clic nuevamente en **Crear cuenta My PreSonus** para crear su nueva cuenta.

Una vez creada su cuenta, se enviará automáticamente un mensaje de verificación desde PreSonus a la dirección de correo electrónico que proporcionó. Haga clic en el enlace del correo electrónico para activar su cuenta. Ahora ya está listo para descargar e instalar Studio One Pro.

Debería de recibir este email después de unos pocos minutos de crear su cuenta—si no recibe nuestro email, por favor contacte con [support@presonus.zendesk.com](mailto:support@presonus.zendesk.com) para activar de forma manual su cuenta.

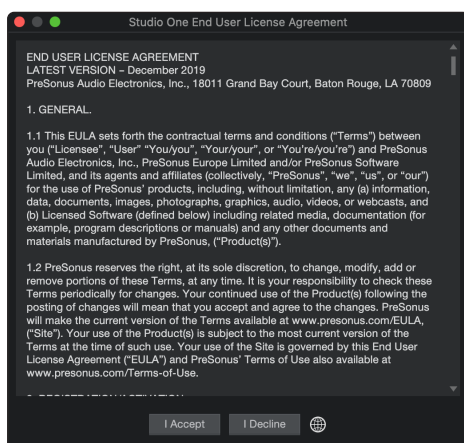
Si su ordenador no está conectado a Internet, puede descargar y activar Studio One Pro utilizando una computadora diferente que tenga acceso a Internet, tal como se describe en la sección **Activación offline** a continuación.

### 1.3.2 Registrar, descargar e instalar Studio One Pro

Para descargar el instalador de Studio One Pro, inicie sesión en su cuenta MyPreSonus en <http://my.presonus.com>. Haga clic en el botón **Registrar un producto**, elija **Software o Add-on** e introduzca su Clave de producto. Si usted adquirió una licencia o actualización de Studio One Pro en nuestro sitio web, la clave de producto le será enviada a su correo electrónico. Si usted compró una versión en caja de Studio One Pro, la clave del producto está incluida en la caja.

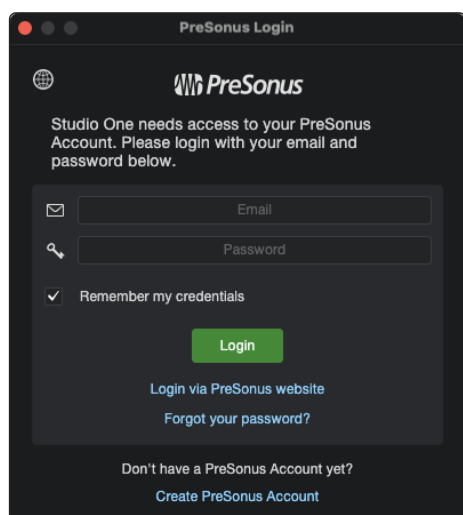
Una vez registrada su copia de Studio One Pro, tiene la opción de hacer clic en el botón "Ver mi producto". Esto le lleva directamente a la página con los detalles de ese producto. En esa página encontrará un **botón de descarga del instalador (Mac o Windows)**. Haga clic en él para descargar el instalador principal de Studio One Pro. Se descargará automáticamente el instalador correcto para el sistema operativo que esté utilizando. Si está descargando desde un equipo distinto (es decir, Mac o PC) al que piensa instalar Studio One Pro y necesita un instalador para un sistema operativo diferente, haga clic en **Mostrar todos los sistemas** para acceder a la descarga correcta. Una vez que el instalador se haya descargado, ejecútelo y siga todas las instrucciones en pantalla.

## 1.4 Activación

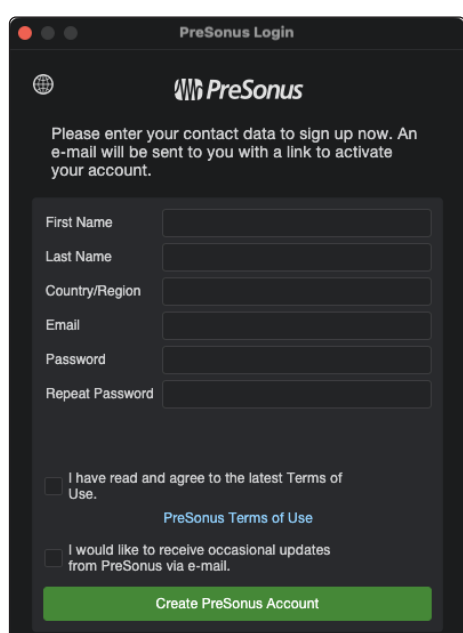


Studio One Pro debe ser activado para utilizarlo en su computadora. Una vez que complete la instalación, inicie Studio One Pro. Aparecerá el acuerdo de licencia.

**Acepto** para aceptar el contrato, y se le mostrará la ventana de Inicio de sesión de PreSonus.



Si ya dispone de una cuenta de usuario, introduzca su nombre de usuario y contraseña de MyPreSonus, y pulse **Login** para iniciar sesión en su cuenta.

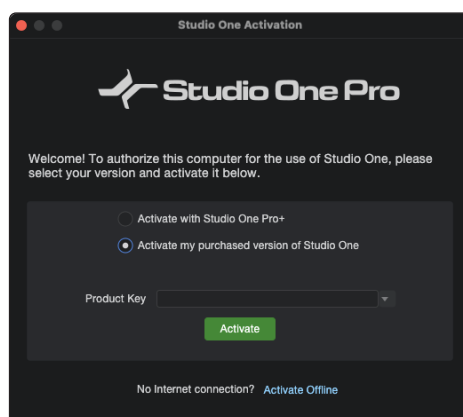


Si es necesario crear una cuenta y su ordenador está conectado a Internet, haga clic en **Crear cuenta MyPreSonus**. Complete sus datos para la cuenta de usuario y haga clic en **Crear cuenta PreSonus**.

### 1.4.1 Activación de Studio One Pro

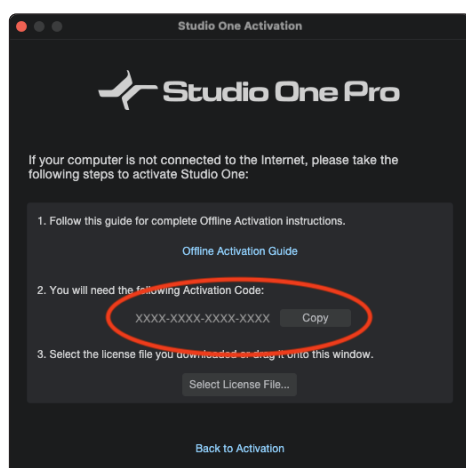
En la mayoría de los casos, Studio One Pro se auto activará la primera vez que inicie sesión con su cuenta MyPreSonus. En el extraño caso en el que usted disponga de varias licencias de la misma versión de Studio One Pro registradas en la misma cuenta MyPreSonus, deberá seleccionar qué licencia activar. Si todavía no lo hizo, inicie Studio One Pro y abra el menú Activación de Studio One en el Studio One.

### 1.4.2 Activación Online



Si el ordenador en el que ha instalado Studio One Pro está conectado a Internet, seleccione la opción **Activar mi versión adquirida de Studio One Pro**. Si todavía no ha introducido la clave del producto, teclee o pegue la Clave del producto que recibió vía email (o con su paquete, si usa una caja comprada en una tienda o versión de educación de Studio One Pro). Haga clic en el botón **Activar** para finalizar el proceso de activación.

### 1.4.3 Registro y activación Offline



Si el ordenador en el que se ha instalado Studio One no está conectado a Internet, haga clic en **Activar offline** en la ventana de Activación de Studio One, y tome nota del código de activación mostrado en las instrucciones. Necesitará un lápiz USB, una copia de la clave de su producto y una copia del código de activación.

Luego, vaya a un ordenador conectado a Internet, visite <http://my.presonus.com>, e inicie sesión en su cuenta. Haga clic en el botón **Registrar un producto**, elija **Software o Extensiones** e introduzca su Clave de producto, tal como está impresa en el paquete de Studio One Pro o como se proporcionó por email. Haga clic en **Registrar**, y se le llevará a su lista de software.

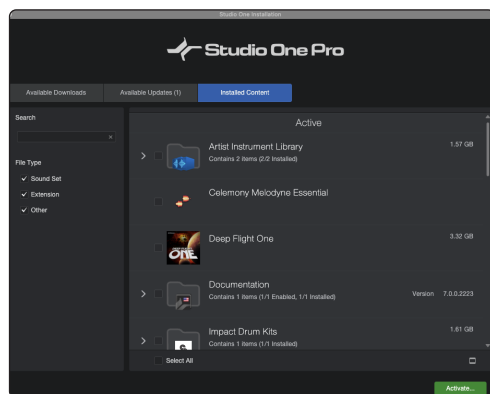
Seleccione el producto que acaba de registrar de su lista de Software, y haga clic en **Activación Offline** en la página siguiente.

Haga clic en **Activar software**, e introduzca el código de activación proporcionado por Studio One Pro. También puede introducir el nombre de su computadora para ayudar a mantener un registro de sus cinco activaciones permitidas.

Haga clic en **Activación offline** de nuevo, y luego haga clic en **Descargar licencia** para descargar el archivo de licencia para el usuario. Guarde este archivo en algún tipo de soporte externo (como una unidad flash o un CD-R), y luego copie el archivo en la computadora en la que está instalando Studio One Pro.

En Studio One Pro, vaya nuevamente al diálogo Studio One/Activación de Studio One, haga clic en **Activar online**, y luego haga clic en **Seleccionar archivo de licencia** para cargar el archivo de licencia de usuario, activando Studio One Pro.

### 1.5 Instalación del contenido



Studio One Pro viene con muchos loops de audio e instrumentos que están organizados en sets de sonidos, así como canciones demo y tutoriales en vídeo. Para instalar los sets de sonidos y el material demo/tutorial, inicie Studio One Pro y abra el menú *Studio One/Instalación de Studio One*.

En el menú de instalación de Studio One, es posible elegir la descarga de todo el contenido seleccionado desde su cuenta de MyPreSonus, o navegar hasta el contenido descargado en su sistema de archivos utilizando el botón **Instalar desde el archivo**. Si desea instalar cualquier contenido adicional en otro momento, siempre se puede volver a la ventana de instalación en *Studio One/Instalación de Studio One* para hacerlo.

Por defecto, todos los paquetes esenciales incluidos con su edición de Studio One Pro se seleccionan para su instalación en la pestaña Instalación recomendada. Usted puede establecer la ubicación "Instalar a" para instalar en cualquier lugar que desee de su ordenador, usando el menú **Opciones de instalación**. Cuando haya elegido su ubicación, haga clic en **Instalar** para continuar.

Tras la instalación, podrá encontrar todo el contenido instalado en el navegador de Studio One Pro. Los demos y tutoriales pueden ser accedidos desde la página de inicio. Los presets de instrumentos se muestran debajo del instrumento relacionado en la pestaña Instrumentos del navegador, como así también en el navegador de presets en la ventana de plugins.

### 1.5.1 Instalando contenido adicional

Si necesita instalar contenido adicional que haya adquirido en <http://shop.presonus.com> junto a Studio One Pro, o como un contenido adicional (Add-on) en otro momento, sólo tiene que buscarlo y seleccionarlo en la ventana de instalación de Studio One Pro, filtrado por la casilla marcada "Mis compras" en el área de búsqueda. También puede descargar el contenido desde su cuenta de <http://my.presonus.com>. Para instalar el contenido en la ubicación predeterminada del usuario, simplemente haga doble clic sobre, o arrastre el contenido a la ventana de Studio One Pro.

Si desea guardar el contenido de sonidos en otra ubicación, colóquelo allí, y agregue esa ubicación en *Studio One/Opciones/Ubicaciones* (macOS: *Preferencias/Opciones/Ubicaciones*). Allí, usted puede agregar nuevas ubicaciones para los sets de sonidos, instrumentos y plugins de terceros.

## 1.6 Melodyne

Nos hemos asociado con Celemony para darle acceso a Melodyne, aplicación galardonada con premios Grammy, una herramienta muy útil para corrección y manipulación de tono y temporalización que se integra a la perfección con Studio One Pro. Studio One Pro viene con una licencia completa de Celemony Melodyne Essential.

### 1.6.1 Instalación de Melodyne

En Studio One Pro, navegue a *Studio One/Instalación de Studio One*. Haga clic en la casilla de verificación al lado de la versión de Melodyne listada para seleccionarla. Luego haga clic en [Instalar] para proceder a la instalación y autorizar Melodyne.

Haga clic en el botón [Reclamar clave de producto] al lado de la lista Melodyne para reclamar su clave de producto Melodyne. La clave es mostrada, y puede hacer clic en el botón [Copiar] para copiarla al portapapeles.

### 1.6.2 Autorizando Melodyne Essential

Antes de poder utilizar Melodyne Essential, debe iniciar primero la aplicación Melodyne de forma independiente, la cual está instalada junto con las versiones de plugins. Una vez abierta, presione el botón [Ingresar número de serie], a continuación, escriba o pegue en el número de serie Melodyne Essential y presione [Continuar]. Se le pedirá registrar su copia de Melodyne, haciendo clic en [Crear mi cuenta Celemony]. Siga estos pasos para registrar su copia de Melodyne Essential.

Una vez finalizado el registro, puede salir de la aplicación Melodyne, y luego iniciar Studio One para comenzar a utilizar Melodyne Essential dentro del entorno de edición.

A continuación haga clic en **Instalar** para instalar y autorizar Melodyne.

## 2 Configuración del dispositivo

### 2.1 Configurar su dispositivo de audio

Studio One Pro selecciona automáticamente de una lista de dispositivos instalados en su computadora, un dispositivo para entrada y salida de audio. Si usted tiene una interfaz de audio PreSonus, esta se seleccionará automáticamente.

Para seleccionar un dispositivo distinto, navegue a *Studio One/Opciones/Configuración del audio* (macOS: *Preferencias/Opciones/Configuración del audio*) o haga clic en **Configurar dispositivos de audio** en Configuración en la Página de inicio de Studio One Pro.

Siga estos pasos para configurar el dispositivo de audio para su uso en Studio One Pro:

1. Seleccione su dispositivo elegido en el menú desplegable Dispositivo de audio en el menú *Studio One/Opciones/Configuración de audio* (macOS: *Preferencias/Opciones/Configuración de Audio*).
2. Algunos dispositivos ofrecen una selección de opciones de configuración. Si el dispositivo conectado tiene esos controles, puede hacer clic en el botón **Panel de control** junto al menú desplegable de selección de dispositivos y realizar los cambios dentro del panel de control del dispositivo. Si el dispositivo no ofrece estas opciones, el botón Panel de control estará grisado.
3. Configure el tamaño de bloque de dispositivo (y en Windows, Tamaño de bloque de dispositivo interno) para satisfacer sus necesidades. Los valores más bajos reducen al mínimo la latencia, que es útil durante la grabación de pistas. Los valores más altos traen más latencia, pero le darán potencia de procesamiento adicional para los plugins de efectos y de instrumentos.
  - **macOS:** Tamaño de bloque del dispositivo es el tamaño del buffer del dispositivo de audio, lo que tiene un impacto directo en el rendimiento de su dispositivo de audio. Es posible aumentar o disminuir el Tamaño de bloque del dispositivo deslizando el fader horizontal a la izquierda o derecha. La configuración adecuada depende de su uso específico de Studio One Pro.
  - **Windows:** El Tamaño de bloque interno se puede bloquear al Tamaño de bloque del dispositivo marcando la casilla de bloqueo (marcada por defecto). El Tamaño de bloque interno (Internal Block Size) es el tamaño del búfer de software, lo que tiene un impacto directo en el sistema de su ordenador y en el rendimiento de Studio One Pro.

Si no está bloqueado, el tamaño de bloque interno se puede seleccionar en un menú desplegable. Si no está seguro de la mejor configuración, deje el tamaño de bloque interno bloqueado para el tamaño de bloque del dispositivo.

Para efectos con motor DSP e instrumentos virtuales, tales como el sistema UAD Universal Audio, bloquear el tamaño de bloque interno de su dispositivo de audio es fundamental para garantizar un funcionamiento correcto.
4. De forma predeterminada, la precisión del procesamiento de Studio One Pro está configurada en Single (32-bits con coma flotante). Puede elegir doble precisión (64 bits con coma flotante) en el menú desplegable "Precisión del proceso".
5. Si la computadora tiene varios procesadores o núcleos de procesamiento, se comprobará y habilitará el multiprocesamiento por defecto. A menos que experimente problemas de rendimiento, se recomienda que deje esto en su configuración predeterminada.
6. Cuando se seleccionan las opciones antes mencionadas, la latencia total de entrada y salida actual de su sistema, la frecuencia de muestreo y la resolución de bits se mostrarán debajo de los menús de configuración de audio.

*Para una información con mayor detalle sobre el Dispositivo de Audio y Configuración de E/S, consulte el Manual de referencia en el menú Ayuda de Studio One Pro.*

### 2.2 Configuración de su teclado MIDI

Un controlador de teclado MIDI es un dispositivo hardware MIDI que generalmente se utiliza para reproducir y controlar otros dispositivos MIDI, instrumentos virtuales y parámetros del software. En Studio One Pro, los teclados controladores MIDI se denominan Teclados. Antes de grabar una interpretación con un Teclado, primero debe configurarse en Studio One Pro el controlador hardware MIDI. Una vez configurado, estará disponible en todo momento para su uso en Studio One Pro.

Para configurar su teclado, navegue a *Studio One/Opciones/Dispositivos externos* (macOS: *Preferencias/Opciones/Dispositivos externos*) o haga clic en **Configurar dispositivos externos** en Configuración en la Página de inicio de Studio One Pro y siga estos pasos:

1. En la sección Dispositivos externos, haga clic en el botón **Añadir...**
2. Elija el dispositivo de la lista de dispositivos predefinidos o “Nuevo teclado” si no ve su dispositivo en la lista.
3. Si está ajustado a “Nuevo teclado”, puede escribir un nombre de fabricante y el nombre de un dispositivo en los campos correspondientes. Esto hará que sea más fácil identificar su teclado.
4. Especifique qué canales MIDI utilizará para comunicarse con este teclado. Todos los canales MIDI son seleccionados por defecto.  
Si no está seguro de los canales MIDI apropiados a utilizar, tan solo deje esto en la configuración predeterminada.
5. Active “Dividir canales” si desea crear una entrada de pista de instrumento separada para cada canal MIDI desde el teclado.
6. Especifique el dispositivo al que está enviando el teclado y el dispositivo desde el que está recibiendo a través de Studio One Pro. Seleccione el nombre del controlador de dispositivo en el menú desplegable para “Recibir desde” y “Enviar a”.
7. Puede usar este teclado como su Entrada de instrumento virtual predeterminada marcando la casilla correspondiente. Si está utilizando un único teclado con Studio One Pro, debe marcar esta opción.  
Su teclado ahora está listo para usarse en Studio One Pro.

*Para una información más detallada sobre la configuración de dispositivos MIDI, consulte el Manual de referencia de Studio One Pro en el menú Ayuda de Studio One Pro.*

## 3 Consejos útiles

### 3.1 Nuevo...

Desde la página de Inicio, haga clic Nuevo... para crear una nueva Canción, Actuación o Proyecto.

- Una **Canción** es donde puede grabar, editar, realizar arreglos y mezclar datos de audio y notas.
- Una **Actuación** es donde usted puede actuar en directo, utilizando Studio One Pro para las pistas de acompañamiento y más.
- Un **Proyecto** es donde varias canciones o archivos de audio se pueden arreglar, mezclados en una sola línea de tiempo para la masterización.

### 3.2 Plantillas inteligentes

Las plantillas inteligentes crean un nuevo documento optimizado para el tipo de trabajo que quiera realizar, con útiles tutoriales interactivos para ayudarle a aprender a usar Studio One Pro.

Por ejemplo, la Plantilla "Crear Contenido" crea un nuevo archivo de Canción con una Pista de Vídeo; dos pistas para la voz en off; una pista estéreo para Música/FX; y efectos de procesamiento apropiados para el podcasting ya colocados en los Canales de la Consola.

Hay plantillas inteligentes para muchas tareas creativas populares: Reproducir ahora, Grabar ahora, Producir ritmos, y más.

### 3.3 Vista Info

Al panel "Vista Info" se accede a través del signo de interrogación en la barra de herramientas superior de la canción y de las páginas de proyecto. El mismo muestra todas las acciones posibles para la herramienta seleccionada, como así los posibles modificadores y sus actividades relacionadas. Diversos controles en la interfaz de Studio One Pro y plugins incluidos también muestran información en el panel Vista info cuando se pasa el puntero del mouse sobre ellos. En Vista info, puede pulsar F1 en el teclado para saltar directamente a las secciones relacionadas del Manual de referencia de Studio One Pro .

### 3.4 Manual de referencia

El manual de referencia de Studio One Pro está totalmente integrado en Studio One Pro y se puede acceder a él desde el menú Ayuda (Manual de referencia de Studio One Pro) o pulsando la tecla F1 del teclado. En la columna izquierda de la ventana de Ayuda se muestra una tabla de contenidos. Además, encontrará un índice completo, enlaces de referencia cruzada dentro del texto y una útil opción de búsqueda. El Manual de Referencia en Inglés está instalado de forma predeterminada, aunque otros idiomas están disponibles desde el menú de instalación de Studio One Pro.

### 3.5 Comandos de teclado para usuarios migrando desde otro software

Si está migrando desde otro DAW a Studio One Pro, es posible que le resulte útil cambiar el conjunto de comandos de teclado a uno creado específicamente para hacer la transición desde otro DAW más fácil.

En el menú *Studio One/Opciones/General/Atajos del teclado* (Mac OS: *Preferencias/Opciones/Atajos del teclado*), encontrará una cabecera denominada Esquema de mapeo del teclado. Aquí, usted puede seleccionar los mapas de teclado para varias aplicaciones DAW, incluyendo Pro Tools®, Cubase y Logic®; seleccione un mapa, y Studio One Pro reconocerá y aplicará comandos de teclado comunes para ese DAW. A continuación, puede personalizar los comandos de teclado para adaptarlos a su dinámica de trabajo.

Los comandos de teclado para cada aplicación de audio DAW se pueden ver en el menú de comandos de teclado y se pueden exportar en varios tipos de archivos para su visualización externa.

### 3.6 Conseguir ayuda adicional y conectarse con otros Usuarios de Studio One Pro

En Studio One Pro 7, la Ayuda y el Manual de referencia son ambos sensibles al contexto y responderán a sus preguntas en la mayoría de los casos. Si necesita asistencia adicional:

1. Por favor, consulte la Base de conocimientos online, en esta ubicación: <http://support.presonus.com/forums>
2. Pida ayuda a sus colegas en los forums de PreSonus: <https://forums.presonus.com>. Los Forums son también un excelente lugar para conectarse con otros usuarios de Studio One Pro.
3. También es posible presentar un ticket de soporte desde el enlace que encontrará en el Knowledgebase o base de conocimientos o desde dentro de su cuenta MyPreSonus.

**¡Esperamos que disfrute de Studio One Pro!**

# Además de eso: La receta alto secreto de PreSonus para...

## Pollo y Andouille Gumbo

### Ingredientes:

- 1 C harina multiuso
- ¾ C de aceite vegetal
- 1 cebolla grande en dados o cubitos
- 1 cebolla pequeña en cuartos
- 6 tallos de apio en trocitos
- 1 pimiento verde grande en trocitos
- 3 dientes de ajo (2 picados, 1 entero)
- 1 lb salchichas Andouille
- 4 cuartos traseros de pollo
- 4 qt de agua
- 4 hojas de laurel
- 1 cucharadita de tomillo
- 1 cucharadita de sazón Old Bay
- 1-2 C quigombó (okra) congelado, en trocitos
- ¼ C perejil fresco, picado
- 6-8 huevos (opcional)

### Instrucciones:

1. En una gran olla, combine los cuartos traseros enteros de pollo, el agua, la cebolla en cuartos, el Old Bay, 2 hojas de laurel y 1 diente de ajo entero. Tape y llévelo todo a un hervor suave. Hierva a fuego lento el caldo hasta que el pollo se separe del hueso. Saque el pollo y guárdelo aparte. Deseche la cebolla, las hojas de laurel y el ajo, reservando el caldo.
2. En una sartén fuerte, caliente 1 cucharada de aceite en fuego medio alto y tueste el andouille hasta que se cocine todo. Aparte la salchicha para más tarde.
3. En la misma sartén, añada y caliente el aceite sobrante. Lentamente añada 1-2 cucharas de harina cada vez, removiendo continuamente. Continúe cocinando y removiendo la crema hasta que se ponga de un color marrón oscuro (debería de parecerse a un chocolate oscuro derretido). Tenga cuidado en no calentar demasiado el aceite o la harina se quemará y tendrá que comenzar de nuevo.
4. Una vez que la crema haya alcanzado el color correcto, añada los trocitos de cebolla, apio, pimiento verde y ajo picado. Cocine hasta que las verduras estén muy tiernas. No lo tape.
5. Lentamente vaya añadiendo 1 cuarto de consomé de pollo y llévelo a un hervor lento, removiendo constantemente.
6. Lleve la mezcla de la crema a una olla sopera y llévelo a un hervor suave. No lo tape, la crema se asentará en el fondo de la olla y se quemará.
7. Añada lo que quede de consomé de pollo, hojas de laurel y el tomillo. Cocine a fuego lento durante 30 minutos.
8. mientras el gumbo está hirviendo, separe el pollo del hueso, desmenuce el pollo y corte en rodajas el andouille.
9. Añada el pollo y el andouille al gumbo y vuelva a hervir a fuego lento. Cocine a fuego lento durante 30-45 minutos.
10. Añada y remueva el quigombó (Okra) congelado y el perejil y súbalo a un buen hervor.
11. **Opcional:** Parta un huevo en una taza de té y échelo rápido al gumbo hirviendo. Repita el proceso con los otros huevos teniendo cuidado en no colocarlos demasiado juntos. Después de que todos los huevos hayan vuelto a subir a la superficie, reduzca el fuego y hierva a fuego lento.
12. Corrija el sazónado con sal y pimienta (roja, blanca y/o negra) si fuera necesario.
13. Sirva sobre arroz con ensalada de patatas.

**Plato para 12**

A menos que se indique lo contrario, las marcas comerciales, las marcas de servicio y los logotipos contenidos en este documento (las "Marcas") son propiedad o están controlados por PreSonus Audio Electronics, Inc. o se utilizan aquí bajo licencia. Asegúrese de visitar [www.preconus.com](http://www.preconus.com) para ver la lista de funciones, compatibilidad y requisitos del ordenador más recientes.

©2023 PreSonus Audio Electronics, Inc. Todos los derechos reservados.

AudioBox USB, Capture, CoActual, EarMix, Eris, FaderPort, FireStudio, MixVerb, Notion, PreSonus, PreSonus AudioBox, QMix, RedLightDist, SampleOne, Sceptre, StudioLive, Temblor, Tricomp, WorxAudio, Revelator y el logotipo de Wave son marcas comerciales de PreSonus Audio Electronics, Inc. y/o sus filiales, algunas de las cuales están registradas en Estados Unidos y otros países.



ASIO es una marca comercial y software de Steinberg Media Technologies GmbH. VST es una marca comercial de Steinberg Media Technologies GmbH.

Dolby, Dolby Atmos y el símbolo de la doble D son marcas registradas de Dolby Laboratories Licensing Corporation.

Elaborado bajo licencia de Dolby Laboratories. Trabajos confidenciales inéditos.

Copyright © 2024 Dolby Laboratories. Todos los derechos reservados.

Mac, macOS, iOS y iPadOS son marcas registradas de Apple, Inc. en Estados Unidos y otros países. Windows es una marca registrada de Microsoft, Inc. en los Estados Unidos y otros países.

Otros nombres de productos mencionados en este documento pueden ser marcas comerciales de sus respectivas compañías. Todas las especificaciones de los

productos están sujetos a cambios sin previo aviso. ¡Buen tiempo para todos, y vamos a hacer música! Part# 70-62000271-A