

 PreSonus

Studio One® Pro

빠른 시작 가이드

V7.0

목차

1 Studio One Pro 7 시작! — 1

- 1.1 소개 — 1
- 1.2 시스템 요구 사항 — 1
- 1.3 설치 — 1
 - 1.3.1 사용자 계정 만들기 — 1
 - 1.3.2 Studio One Pro 등록, 다운로드, 설치 — 2
- 1.4 활성화 — 2
 - 1.4.1 Studio One Pro 활성화 — 3
 - 1.4.2 온라인 활성화 — 3
 - 1.4.3 오프라인 등록 및 활성화 — 4
- 1.5 콘텐츠 설치 — 4
 - 1.5.1 추가 기능 콘텐츠 설치 — 4
- 1.6 Melodyne — 5
 - 1.6.1 Melodyne 설치 — 5
 - 1.6.2 Melodyne Essential 승인 — 5

2 장치 설정 — 6

- 2.1 오디오 장치 설정 — 6
- 2.2 MIDI 키보드 설정 — 6

3 유용한 팁 — 8

- 3.1 New...(새로 만들기...) — 8
- 3.2 Smart Templates(스마트 템플릿) — 8
- 3.3 Info View(정보 보기) — 8
- 3.4 참조 설명서 — 8
- 3.5 사용자 마이그레이션을 위한 키 명령 — 8
- 3.6 추가 지원 및 다른 Studio One Pro 사용자와의 교류 — 9

1 Studio One Pro 7 시작!

1.1 소개

PreSonus Studio One Pro 7 시작! Studio One Pro를 구매해 주셔서 감사합니다. 이 제품을 처음 사용할 때 최상의 사용자 경험을 할 수 있도록, 아래 내용을 주의 깊게 읽고 설치해 주십시오.

1.2 시스템 요구 사항

최대한 다양한 컴퓨터에서 Studio One Pro가 원활하게 실행될 수 있도록 노력하고 있습니다. 시스템 호환성을 확인하려면 다음 사양을 검토하십시오.

macOS® (12.4 이상) 시스템

- macOS® 12.4(Monterey) 이상(64비트 전용)
- Intel® Core™ i3/Apple® M1 프로세서 이상

Windows® 시스템

- Windows 10 22H2
- Windows 11 22H2 이상(64비트 전용)
- Intel® Core™ i3/AMD A10 프로세서 이상

Linux(Public Beta)

- Wayland 세션 사용 Ubuntu 23.10 필요
- Intel® Core™ i3/AMD A10 프로세서 이상
- Vulkan 1.1 또는 OpenGL ES 2 호환 그래픽 드라이버

추가 요구 사항(모든 시스템)

- 인터넷 연결(설치 및 활성화에 필요)
- 해상도가 1280 x 768인 모니터(high-dpi/Retina 모니터 권장)
- 터치 조작을 위해 TUIO 지원 멀티터치 활성화 모니터 필요
- 콘텐츠 저장소:
 - RAM 8GB 이상
 - 하드 드라이브 여유 공간 40GB(Studio One Pro)

1.3 설치

Studio One Pro를 구매한 방식에 따라 설치 방법이 다릅니다.

판매점에서 구매: Studio One Pro를 판매점에서 상자로 구매하고 상자 안에 있는 Product Key(제품 키)를 받은 경우, 키를 등록하고 Studio One Pro를 다운로드한 다음 제품을 처음 실행할 때 온라인으로 활성화하십시오.

Shop.PreSonus.com에서 직접 구매: <http://shop.presonus.com>에서 직접 소프트웨어를 구매한 경우, Studio One Pro 설치 다운로드가 사용자 계정에 추가되며 My.PreSonus.com 홈 페이지의 최근 구매에서 확인할 수 있습니다. 제품을 처음 실행하면 활성화됩니다.

1.3.1 사용자 계정 만들기

당사의 웹 사이트에서 Studio One Pro를 구매한 경우, MyPreSonus 계정이 이미 존재합니다. MyPreSonus 계정이 없는 경우 계정을 만들어야 합니다.

MyPreSonus 계정을 만들면 Studio One Pro 7의 최신 버전을 다운로드하고 활성화하기 위한 요구 사항을 충족하는 것 외에도 추가 문서 및 기타 콘텐츠 파일에 쉽게 액세스하고 사용자 포럼, 최신 팁과 제품 동영상에 액세스하며 기술 지원 티켓을 쉽게 생성하는 등 여러 혜택이 제공됩니다.

사용자 계정을 만들려면 <http://my.presonus.com>으로 이동하십시오. 해당 웹 페이지에서 **Create My PreSonus Account**(내 My PreSonus 계정 만들기)를 클릭한 다음 제공된 양식을 작성하거나 MyPreSonus를 Facebook, Google 또는 LinkedIn 계정에 연결한 다음 **Create My PreSonus Account**(내 PreSonus 계정 만들기)를 다시 클릭하고 새 계정을 만듭니다.

계정을 만들면 입력한 이메일 주소로 PreSonus에서 보낸 확인 이메일이 자동으로 전송됩니다. 이메일에 포함된 링크를 클릭하여 계정을 활성화합니다. 이제 Studio One Pro를 다운로드하고 설치할 준비가 되었습니다.

계정을 만든 후 몇 분 이내에 이 이메일을 받아야 합니다. 이메일을 받지 못한 경우 support@presonus.zendesk.com으로 문의하여 계정을 수동으로 활성화합니다.

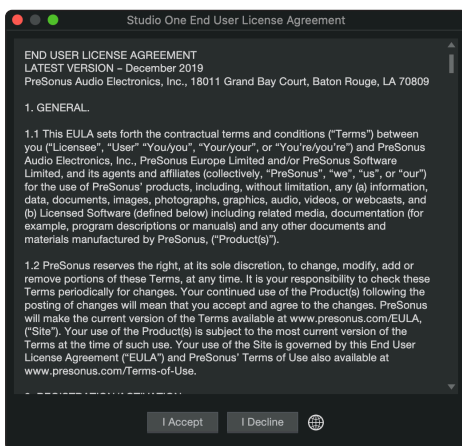
컴퓨터가 인터넷에 연결되지 않은 경우에는 **오프라인 활성화** 섹션의 설명과 같이 인터넷에 액세스할 수 있는 다른 컴퓨터를 사용하여 Studio One Pro를 다운로드하고 활성화할 수 있습니다.

1.3.2 Studio One Pro 등록, 다운로드, 설치

Studio One Pro 설치 프로그램을 다운로드하려면 <http://my.presonus.com>에서 MyPreSonus 계정에 로그인합니다. **Register a Product**(제품 등록) 버튼을 클릭하고 **Software or Add-on**(소프트웨어 또는 추가 기능)을 선택한 다음 Product Key(제품 키)를 입력합니다. 당사의 웹 사이트에서 Studio One Pro 업그레이드를 구매한 경우 Product Key(제품 키)가 이메일로 전송됩니다. Studio One Pro의 박스 버전을 구매한 경우 Product Key(제품 키)는 박스 안에 있습니다.

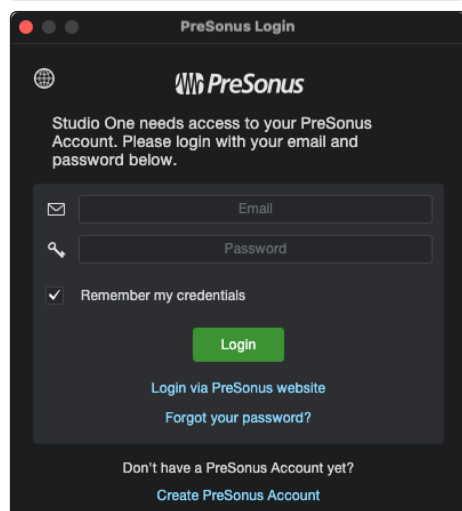
Studio One Pro 제품이 등록되면 “View My Product(내 제품 보기)” 버튼을 클릭할 수 있습니다. 그러면 해당 제품의 세부 정보 페이지로 바로 이동합니다. 이 페이지에서 **Download Installer (Mac or Windows)**(설치 프로그램 다운로드(Mac 또는 Windows)) 버튼을 확인할 수 있습니다. 버튼을 클릭하여 기본 Studio One Pro 설치 프로그램을 다운로드합니다. 현재 실행 중인 운영 체제에 알맞은 설치 프로그램이 자동으로 다운로드됩니다. Studio One Pro를 설치하려는 컴퓨터와 다른 컴퓨터(즉 Mac vs PC)에서 다운로드하는 경우 **Show All Systems**(모든 시스템 표시)를 클릭하여 올바른 다운로드 프로그램에 액세스합니다. 설치 프로그램이 다운로드되면 실행하고 화면의 모든 지시를 따릅니다.

1.4 활성화

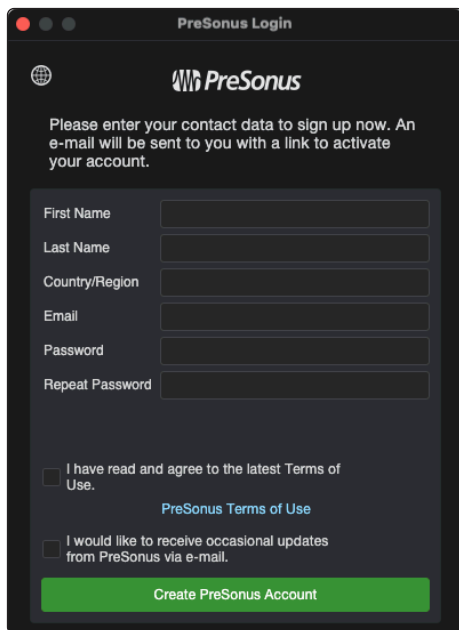


Studio One Pro를 컴퓨터에서 사용하려면 활성화해야 합니다. 설치가 완료되면 Studio One Pro를 시작합니다. 라이선스 계약이 나타납니다.

I Accept(동의)를 선택하여 계약에 동의하면 PreSonus Login(PreSonus 로그인) 창이 표시됩니다.



사용자 계정이 이미 있는 경우 MyPreSonus 사용자 이름과 암호를 입력하고 **Login**(로그인)을 눌러 계정에 로그인합니다.

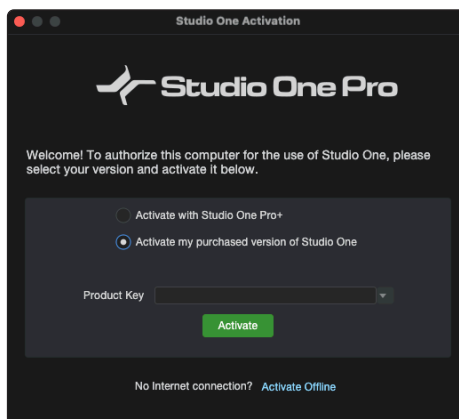


계정을 만들어야 하고 컴퓨터가 인터넷에 연결되어 있는 경우 **Create MyPreSonus Account**(MyPreSonus 계정 만들기)를 클릭합니다. 원하는 사용자-계정 세부 정보를 입력하고 **Create PreSonus Account**(PreSonus 계정 만들기)를 클릭합니다.

1.4.1 Studio One Pro 활성화

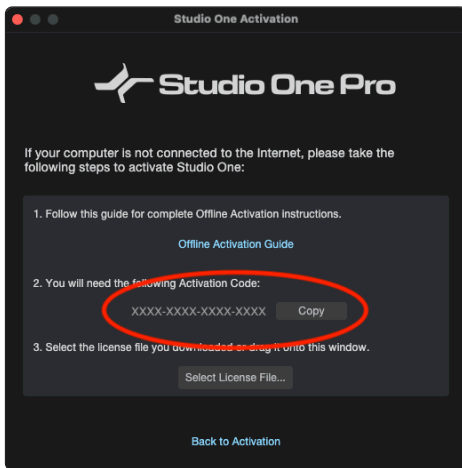
대부분의 경우 Studio One Pro는 MyPreSonus 계정에 처음 로그인할 때 스스로 활성화됩니다. 드물지만 동일한 MyPreSonus 계정에 동일한 Studio One Pro 버전으로 여러 개의 라이선스가 등록되어 있는 경우 활성화할 라이선스를 선택해야 합니다. 아직 선택하지 않은 경우 Studio One Pro를 시작하고 Studio One/Studio One Activation(Studio One 활성화) 메뉴를 엽니다.

1.4.2 온라인 활성화



Studio One Pro가 설치된 컴퓨터가 인터넷에 연결되어 있는 경우 **Activate my purchased version of Studio One Pro**(내가 구매한 Studio One Pro 버전 활성화) 옵션을 선택합니다. Product Key(제품 키)를 아직 입력하지 않은 경우 이메일을 통해 받은(또는 Studio One Pro를 판매점에서 상자로 구매하였거나 교육용 버전을 사용하는 경우 패키지와 함께 제공되는) Product Key(제품 키)를 입력하거나 붙여 넣습니다. **Activate**(활성화) 버튼을 클릭하여 활성화 프로세스를 완료합니다.

1.4.3 오프라인 등록 및 활성화



Studio One Pro가 설치된 컴퓨터가 인터넷에 연결되지 않은 경우 Studio One Activation(Studio One 활성화) 창에서 **Activate Offline**(오프라인 활성화)을 클릭하고 지침에 표시된 활성화 코드를 기록합니다. USB 플래시 드라이브, 제품 키의 사본, 활성화 코드의 사본이 필요합니다.

그런 다음 인터넷이 연결된 컴퓨터에서 <http://my.presonus.com>에 방문하여 계정에 로그인합니다. **Register a Product**(제품 등록) 버튼을 클릭하고 **Software or Extensions**(소프트웨어 또는 확장 프로그램)를 선택한 다음 Studio One Pro 패키지에 인쇄되어 있거나 이메일을 통해 받은 제품 키를 입력합니다. **Register**(등록)를 클릭하면 소프트웨어 목록으로 이동합니다.

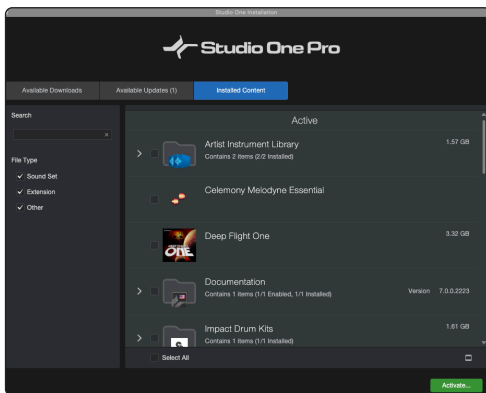
소프트웨어 목록에서 방금 등록한 제품을 선택하고 다음 페이지에서 **Offline Activation**(오프라인 활성화)을 클릭합니다. **Activate Software**(소프트웨어 활성화)를 클릭하고 Studio One Pro에서 제공한 활성화

코드를 입력합니다. 허용된 다섯 개의 활성화를 추적할 수 있도록 컴퓨터 이름을 입력할 수도 있습니다.

Offline Activation(오프라인 활성화)을 다시 클릭한 다음 **Download License**(라이선스 다운로드)를 클릭하여 사용자 라이선스 파일을 다운로드합니다. 이 파일을 동일한 종류의 외장 매체(예: 플래시 드라이브 또는 CD-R)에 저장하고 파일을 Studio One Pro가 설치된 컴퓨터에 복사합니다.

Studio One Pro에서 Studio One/Studio One Activation(Studio One 활성화) 대화 상자로 다시 이동하여 **Activate Online**(온라인 활성화)을 클릭한 다음 **Select License File**(라이선스 파일 선택)을 클릭하여 사용자 라이선스 파일을 로드하고 Studio One Pro를 활성화합니다.

1.5 콘텐츠 설치



Studio One Pro에는 사운드 세트로 구성된 많은 오디오 루프와 악기는 물론 데모곡과 자습 동영상도 함께 제공됩니다. 사운드 세트와 데모/자습 자료를 설치하려면 Studio One Pro를 시작하고 **Studio One/Studio One Installation**(Studio One 설치) 메뉴를 엽니다.

Studio One 설치 메뉴에서 선택한 모든 콘텐츠를 MyPreSonus 계정에서 다운로드하기 또는 **Install from File**(파일에서 설치) 버튼을 사용하여 파일 시스템에서 콘텐츠 다운로드하기를 선택할 수 있습니다. 나중에 추가 콘텐츠를 설치하려는 경우 언제든지 **Studio One/Studio One Installation**(Studio One 설치) 창으로 돌아와 설치할 수 있습니다.

기본적으로 Studio One Pro 에디션에 포함된 모든 필수 패키지는

Recommended Installation(권장 설치) 탭에서 설치하도록 선택되어 있습니다. **Install Options**(설치 옵션) 메뉴를 사용하여 컴퓨터에서 원하는 위치로 설치 위치를 설정할 수 있습니다. 위치를 선택했다면 **Install**(설치)을 클릭하여 계속합니다.

설치 후 Studio One Pro 브라우저에서 설치된 모든 콘텐츠를 찾을 수 있습니다. 데모와 자습서는 Start(시작) 페이지에서 액세스할 수 있습니다. 악기 사전 설정은 브라우저의 Instruments(악기) 탭에서 관련 악기 아래에 나열되며 플러그인 창의 사전 설정 브라우저에도 있습니다.

1.5.1 추가 기능 콘텐츠 설치

<http://Shop.PreSonus.com>에서 구매한 추가 콘텐츠를 Studio One Pro와 함께 또는 추가 기능으로 나중에 설치해야 하는 경우 Studio One Pro 설치 창의 검색 영역에서 "purchased content(구매한 콘텐츠)" 확인란을 사용하여 필터링된 콘텐츠를 찾아 선택하면 됩니다. 또는 <http://my.presonus.com> 계정에서 콘텐츠를 다운로드합니다. 콘텐츠를 기본 사용자 위치에 설치하려면 해당 콘텐츠를 두 번 클릭하거나 끌어서 Studio One Pro 창으로 가져옵니다.

Sound Set(사운드 세트) 콘텐츠를 다른 위치에 저장하려면 거기에 놓고 해당 위치를 **Studio One/Options**(옵션)/**Locations**(위치)(macOS: **Preferences**(기본 설정)/**Options**(옵션)/**Locations**(위치))에 추가합니다. 거기에서 Sound Set(사운드 세트), Instrument(악기), 타사 플러그인에 사용할 새 위치를 추가할 수 있습니다.

1.6 Melodyne

Celemony와 제휴하여 그래미상 수상에 빛나는 유용한 박자, 음높이 보정 및 조작 도구로 Studio One Pro와 긴밀히 통합된 Melodyne을 이용할 수 있게 되었습니다. Studio One Pro는 Celemony Melodyne Essential의 전체 라이선스와 함께 제공됩니다.

1.6.1 Melodyne 설치

Studio One Pro에서 *Studio One/Studio One Installation*(Studio One 설치)으로 이동합니다. 목록에 있는 Melodyne 버전 옆의 상자를 선택합니다. 선택한 다음 [Install](설치)을 클릭하여 Melodyne을 설치할 수 있습니다.

Melodyne 목록 옆에 있는 [Claim Product Key](제품 키 요청) 버튼을 클릭하여 Melodyne 제품 키를 요청합니다. 키가 표시되면 [Copy](복사) 버튼을 클릭하여 클립보드에 복사할 수 있습니다.

1.6.2 Melodyne Essential 승인

Melodyne Essential을 사용하기 전에 먼저 플러그인 버전과 함께 설치된 독립형 Melodyne 애플리케이션을 시작해야 합니다. 애플리케이션이 열리면 [Enter Serial Number](일련 번호 입력) 버튼을 누르고 제공된 Melodyne Essential 일련 번호를 입력하거나 붙여 넣고 [Continue](계속)를 누릅니다. [Create myCelemony account](myCelemony 계정 만들기)를 클릭하면 Melodyne 제품을 등록하라는 메시지가 나타납니다. 메시지에 따라 Melodyne Essential 제품을 등록합니다.

등록이 완료되면 독립형 Melodyne 애플리케이션을 종료하고 Studio One을 시작하여 Melodyne Essential 사용을 시작할 수 있습니다.

Install(설치)을 클릭하여 Melodyne을 설치하고 승인합니다.

2 장치 설정

2.1 오디오 장치 설정

Studio One Pro는 오디오 입출력에 사용할 오디오 장치를 현재 컴퓨터에 설치된 장치 목록에서 자동으로 선택합니다. PreSonus 오디오 인터페이스가 있는 경우 자동으로 선택합니다.

다른 장치를 선택하려면 *Studio One/Options(옵션)/Audio Setup(오디오 설정)* (macOS: *Preferences(기본 설정)/Options(옵션)/Audio Setup(오디오 설정)*)으로 이동하거나 Studio One Pro 시작 페이지의 Setup(설정)에서 **Configure Audio Device**(오디오 장치 구성)를 클릭합니다.

Studio One Pro에서 사용할 오디오 장치를 구성하려면 다음 단계를 수행합니다.

1. *Studio One/Options(옵션)/Audio Setup(오디오 설정)* (macOS: *Preferences(기본 설정)/Options(옵션)/Audio Setup(오디오 설정)*) 메뉴 아래의 Audio Device(오디오 장치) 드롭다운 메뉴에서 선택한 장치를 선택합니다.
2. 일부 장치는 구성 옵션을 선택할 수 있습니다. 연결된 장치에 이러한 제어 기능이 있는 경우 장치 선택 드롭다운 메뉴 옆에 있는 **Control Panel**(제어판) 버튼을 클릭하고 장치의 제어판에서 변경할 수 있습니다. 장치에서 이러한 옵션을 제공하지 않는 경우 Control Panel(제어판) 버튼이 회색으로 표시됩니다.
3. 필요에 따라 Device Block Size(장치 블록 크기) (Windows의 경우 Internal Device Block Size(내부 장치 블록 크기)도)를 설정합니다. 설정을 낮출수록 지연 시간이 최소화되어 추적에 유용합니다. 설정을 높일수록 지연 시간이 추가되지만 효과 및 악기 플러그인에 사용할 수 있는 처리 능력이 향상됩니다.
 - **macOS:** Device Block Size(장치 블록 크기)는 오디오 장치의 버퍼 크기로 오디오 장치 성능에 직접 영향을 미칩니다. 수평 페이지를 좌우로 밀어서 Device Block Size(장치 블록 크기)를 늘리거나 줄일 수 있습니다. 적절한 설정은 사용자의 Studio One Pro 용도에 따라 다릅니다.
 - **Windows:** Internal Block Size(내부 블록 크기)는 Lock(잠금) 확인란(기본적으로 선택되어 있음)을 선택하여 Device Block Size(장치 블록 크기)로 잠글 수 있습니다. Internal Block Size(내부 블록 크기)는 소프트웨어 버퍼 크기로 컴퓨터 시스템과 Studio One Pro 성능에 직접 영향을 미칩니다.
잠금을 해제한 경우, 드롭다운 메뉴에서 Internal Block Size(내부 블록 크기)를 선택할 수 있습니다. 최적의 설정을 잘 모르는 경우 Internal Block Size(내부 블록 크기)를 Device Block Size(장치 블록 크기)로 잠가 둡니다.
Universal Audio UAD 하드웨어와 같은 DSP 탑재 효과 및 가상 악기가 적절하게 작동하려면 Audio Device(오디오 장치)의 Internal Block Size(내부 블록 크기)를 잠그는 것이 중요합니다.
4. 기본적으로 Studio One Pro의 처리 정밀도는 Single(싱글)(32비트 부동소수점)로 설정되어 있습니다. Process Precision(프로세스 정밀도) 드롭다운 메뉴에서 더 높은 정밀도(64비트 부동소수점)를 선택할 수 있습니다.
5. 컴퓨터에 멀티프로세서 또는 프로세싱 코어가 있는 경우 기본적으로 Enable Multi-Processing(멀티 프로세싱 활성화)가 선택되어 있습니다. 성능 문제가 없다면 최적의 성능을 발휘하도록 기본값을 유지하는 것이 좋습니다.
6. 전술한 설정을 선택하면 시스템의 현재 총 입출력 지연 시간, 샘플 속도, 비트 덱스가 Audio Setup(오디오 설정) 메뉴 아래에 보고됩니다.
오디오 장치 및 I/O 설정에 대한 자세한 내용은 Studio One Pro Help(도움말) 메뉴의 Reference Manual(참조 설명서)을 참조하십시오.

2.2 MIDI 키보드 설정

MIDI 키보드 컨트롤러는 다른 MIDI 장치, 가상 악기, 소프트웨어 매개변수를 재생 또는 연주하고 제어하는 데 사용되는 하드웨어 MIDI 장치입니다. Studio One Pro에서는 MIDI 키보드 컨트롤러를 Keyboard(키보드)라고 합니다. Keyboard(키보드)로 연주를 녹음하기 전에 Studio One Pro에서 MIDI 키보드 컨트롤러를 설정해야 합니다. 설정했으면 언제든지 Studio One Pro에서 사용할 수 있습니다.

Keyboard(키보드)를 설정하려면 *Studio One/Options(옵션)/External Devices(외부 장치)* (macOS: *Preferences(기본 설정)/Options(옵션)/External Devices(외부 장치)*)로 이동하거나 Studio One Pro Start Page(Studio One Pro 시작 페이지)의 설정 아래에서 **Configure External Devices**(외부 장치 구성)를 클릭하고 다음 단계를 수행합니다.

1. External Devices(외부 장치) 섹션에서 **Add...**(추가...) 버튼을 클릭합니다.
2. 사전 정의된 장치 목록에서 장치를 선택하거나 목록에 장치가 없는 경우 이 장치를 New Keyboard(새 키보드)로 설정합니다.
3. New Keyboard(새 키보드)로 설정된 경우, 해당 필드에 Manufacturer Name(제조업체 이름)과 Device Name(장치 이름)을 입력하고 싶을 수도 있습니다. 이렇게 하면 Keyboard(키보드)를 더 쉽게 식별할 수 있습니다.
4. 이 Keyboard(키보드)와 통신하는 데 사용할 MIDI 채널을 지정합니다. 기본적으로 모든 MIDI 채널이 선택되어 있습니다.
사용할 적절한 MIDI 채널을 잘 모르겠으면 기본 설정을 유지하십시오.
5. Keyboard(키보드)에서 각 MIDI 채널에 별도의 Instrument Track(악기 트랙) 입력을 만들고 싶다면 Split Channels(채널 분할)를 작동합니다.
6. Studio One Pro를 통해 Keyboard(키보드)가 전송하는 장치와 수신하는 장치를 지정합니다. Receive From(수신 대상) 및 Send To(전송 대상) 모두에 대해 드롭다운 메뉴에서 장치 드라이버 이름을 선택합니다.
7. 해당 확인란을 선택하여 이 Keyboard(키보드)를 Default Virtual Instrument Input(기본 가상 악기 입력)으로 사용하도록 선택할 수 있습니다. Studio One Pro에서 Keyboard(키보드)를 하나만 사용하는 경우 이 확인란을 선택해야 합니다.

Keyboard(키보드)를 이제 Studio One Pro에서 사용할 준비가 되었습니다.

자세한 MIDI 장치 설정 정보는 *Studio One Pro Help(도움말) 메뉴의 Studio One Pro Reference Manual(Studio One Pro 참조 설명서)*을 참조하십시오.

3 유용한 팁

3.1 New...(새로 만들기...)

Start Page(시작 페이지)에서, New...(새로 만들기...)를 클릭하여 새로운 Song(곡), Show(쇼) 또는 Project(프로젝트)를 만듭니다.

- **Song(곡)**에서는 오디오 및 음표 데이터를 녹음, 편집, 편곡, 믹싱할 수 있습니다.
- **Show(쇼)**에서는 Studio One Pro를 사용하여 라이브 연주로 트랙의 반주를 넣는 등의 작업을 할 수 있습니다.
- **Project(프로젝트)**에서는 마스터링 목적으로 단일 타임라인에서 여러 Song(곡) 또는 오디오 파일을 편곡하고 믹싱할 수 있습니다.

3.2 Smart Templates(스마트 템플릿)

Smart Templates(스마트 템플릿)을 사용하면 Studio One Pro를 학습하는 데 도움이 되는 유용한 대화형 자습서를 통해 원하는 작업 유형에 최적화된 새 Document(문서)를 만들 수 있습니다.

예를 들어 “Create Content(콘텐츠 만들기)” 템플릿을 사용하면 Video Track(동영상 트랙) 한 개, 보이스오버용 트랙 두 개, Music/FX용 스테레오 트랙 한 개, Console Channels(콘솔 채널)에 이미 배치된 팟캐스트에 적합한 처리 효과로 새 Song(곡) 파일을 만듭니다.

Smart Templates(스마트 템플릿)에는 Play Now(지금 재생), Record Now(지금 녹음), Produce Beats(비트 만들기) 등 인기 있는 창작 작업을 위한 다양한 템플릿이 있습니다.

3.3 Info View(정보 보기)

Song and Project (곡 및 프로젝트) 페이지의 상단 도구 모음에서 물음표 아이콘을 통해 액세스할 수 있는 Info View(정보 보기) 패널에는 선택한 마우스 도구에서 가능한 모든 작업은 물론 가능한 수정자 및 관련 작업이 표시됩니다. Studio One Pro 인터페이스의 다양한 컨트롤과 포함된 플러그인 또한 마우스 포인터를 그 위로 가져가면 Info View(정보 보기)에 정보가 표시됩니다. Info View(정보 보기)에서 키보드의 F1 키를 누르면 Studio One Pro 참조 설명서의 관련 섹션으로 바로 이동할 수 있습니다.

3.4 참조 설명서

Studio One Pro 참조 설명서는 Studio One Pro에 완전히 통합되어 있으며 Help(도움말) 메뉴(Studio One Pro Reference Manual(Studio One Pro 참조 설명서))에서 또는 키보드의 F1 키를 눌러 액세스할 수 있습니다. 도움말 창의 왼쪽 열에 목차가 표시됩니다. 또한 전체 색인, 텍스트 내의 상호 참조 링크, 유용한 검색 옵션도 제공됩니다. 기본적으로 영문 Reference Manual(참조 설명서)이 설치되며 기타 언어는 Studio One Pro Installation(Studio One Pro 설치) 메뉴에서 제공됩니다.

3.5 사용자 마이그레이션을 위한 키 명령

다른 DAW에서 Studio One Pro로 마이그레이션하는 경우, 다른 DAW에서 쉽게 전환할 수 있도록 특별히 만들어진 키-명령 집합으로 전환할 수 있습니다.

Studio One/Options(옵션)/General(일반)/Keyboard Shortcuts(키보드 바로가기) (Mac OS: **Preferences(기본 설정)/Options(옵션)/Keyboard Shortcuts(키보드 바로가기)**) 메뉴에서 Keyboard Mapping Scheme(키보드 매핑표)이라는 제목을 찾을 수 있습니다. 여기에서 Pro Tools®, Cubase, Logic® 등 여러 DAW의 키보드 맵을 선택할 수 있습니다. 맵을 선택하면 Studio One Pro가 해당 DAW의 공통 키 명령을 인식하고 적용합니다. 그런 다음 사용자의 작업 흐름에 맞는 키-명령을 사용자 정의할 수 있습니다.

각 DAW에 사용되는 키 명령은 Key Command(키 명령) 메뉴에서 확인할 수 있으며 외부에서 볼 수 있도록 여러 파일 유형으로 내보낼 수 있습니다.

3.6 추가 지원 및 다른 Studio One Pro 사용자와의 교류

Studio One Pro 7의 도움말과 참조 설명서는 상황에 맞게 제공되며 대부분의 질문에 대한 답변을 제공합니다. 추가 지원:

1. 온라인 Knowledgebase로 문의하십시오. <http://support.presonus.com/forums>
2. PreSonus 포럼에서 동료들에게 도움을 요청하십시오. <https://forums.presonus.com>. 포럼은 Studio One Pro 사용자가 활발하게 교류할 수 있는 곳이기도 합니다.
3. Knowledgebase의 링크를 통해 또는 MyPreSonus 계정에서 지원 티켓을 제출할 수도 있습니다.

Studio One Pro를 마음껏 이용해 주십시오!

추가 보너스: PreSonus의 예전 일급비밀 레시피...

닭고기와 안두이 검보

재료:

- 중력분 1C
- 식물성 기름 ¾C
- 큰 양파 1개(깍둑썰기)
- 작은 양파 1개(4등분)
- 셀러리 6대(깍둑썰기)
- 녹색 큰 피망 1개(깍둑썰기)
- 마늘 3쪽(2쪽은 다지기, 1쪽은 통으로)
- 안두이 소시지 1파운드
- 닭다리 장각 4개
- 물 4쿼트
- 월계수 잎 4장
- 타임 1티스푼
- 올드베이 시즈닝 1티스푼
- 얇게 썬 냉동 오크라 1~2C
- 다진 생 파슬리 ¼C
- 달걀 6~8개(선택 사항)

조리 방법:

1. 큰 냄비에 닭고기 장각, 물, 4등분한 양파, 올드베이, 월계수 잎 2장, 통마늘 1쪽을 넣습니다. 뚜껑을 덮고 약불에 끓입니다. 닭 뼈와 살이 분리될 때까지 육수를 끓입니다. 닭고기를 건져 빼둡니다. 양파, 월계수 잎, 마늘은 버리고 국물만 남겨둡니다.
2. 두꺼운 소스팬을 중강불로 달구고 기름 1큰술을 두른 다음 안두이가 완전히 익어 갈색이 되도록 익힙니다. 나중에 사용할 수 있도록 소시지를 꺼내 빼둡니다.
3. 같은 소스팬에 나머지 기름을 넣고 달굽니다. 밀가루를 한 번에 1~2큰술씩 천천히 넣고 계속 저어줍니다. 루가 진한 갈색이 될 때까지 계속 저으면서 조리합니다(녹은 다크 초콜릿처럼 보여야 함). 기름이 너무 뜨거우면 밀가루가 타서 다시 조리해야 하므로 주의합니다.
4. 루가 적당한 색이 되면 깍둑썰기한 양파, 셀러리, 녹색 피망, 다진 마늘을 넣습니다. 야채가 아주 부드러워질 때까지 조리합니다. 뚜껑은 덮지 않습니다.
5. 치킨 육수 1쿼트를 천천히 넣고 약불에 계속 저어가며 끓입니다.
6. 루 혼합물을 수프 냄비에 옮기고 약불에 끓입니다. 뚜껑은 덮지 않습니다. 루가 냄비 바닥에 가라앉아 타게 됩니다.
7. 나머지 닭 육수, 월계수 잎, 타임을 넣습니다. 30분간 끓입니다.
8. 검보가 끓는 동안 닭고기의 뼈를 발라내어 살을 잘게 썰고 안두이는 얇게 썹니다.
9. 닭고기와 안두이를 검보에 넣고 다시 끓입니다. 30~45분간 끓입니다.
10. 냉동 오크라와 파슬리를 넣고 저어가며 끓입니다.
11. **옵션:** 달걀 한 개를 찻잔에 깨어 넣고 끓는 검보에 빠르게 붓습니다. 계란이 서로 붙지 않게 주의하면서 나머지 계란도 같은 방법으로 넣습니다. 계란이 모두 떠오르면 불을 줄이고 끓입니다.
12. 필요하다면 소금과 고춧가루, 후추(흰 후추 및/또는 검은 후추)로 간을 맞춥니다.
13. 밥 위에 올리고 감자 샐러드와 함께 차려 냅니다.

12인분

아래에 달리 표시되지 않는 한, 여기에 포함된 상표, 서비스 마크 및 로고(이하 "상표")는 PreSonus Audio Electronics, Inc.가 소유 또는 관리하거나 라이선스에 따라 여기에 사용됩니다. 최신 기능 목록, 호환성, 컴퓨터 요구 사항은 www.presonus.com에서 확인하십시오.

©2024 PreSonus Audio Electronics, Inc. 모든 권리 보유.

AudioBox USB, Capture, CoActual, EarMix, Eris, FaderPort, FireStudio, MixVerb, Notion, PreSonus, PreSonus AudioBox, QMix, RedLightDist, SampleOne, Sceptre, StudioLive, Tumbler, Tricomp, WorxAudio, Revelator 및 Wave 로고는 PreSonus Audio Electronics, Inc. 및/또는 그 계열사의 상표이며, 일부는 미국과 기타 국가에 등록되어 있습니다.



ASIO는 Steinberg Media Technologies GmbH의 상표 및 소프트웨어입니다. VST는 Steinberg Media Technologies GmbH의 상표입니다.

Dolby, Dolby Atmos, 이중 D 심플은 Dolby Laboratories Licensing Corporation의 등록 상표입니다.

Dolby Laboratories의 사용 허가를 받아 생산되었습니다. 기밀 이공개 저작권.

Copyright © 2024 Dolby Laboratories. 모든 권리 보유.

Mac, macOS, iOS, iPadOS는 미국 및 기타 국가에 등록된 Apple, Inc.의 상표입니다. Windows는 미국 및 기타 국가에 등록된 Microsoft, Inc.의 상표입니다.

여기에 언급된 기타 제품 이름은 각 회사의 상표일 수 있습니다. 모든 사양은 예고 없이 변경될 수 있습니다. Bon temps y'all! 음악을 만들어 봅시다! Part# 70-62000271-A