

 PreSonus

Studio One® Pro

Guia de Início Rápido

V7.0

Índice

1 Bem-vindo ao Studio One Pro 7! – 1

- 1.1 Introdução – 1
- 1.2 Requisitos do Sistema – 1
- 1.3 Instalação – 1
 - 1.3.1 Criando uma Conta de Usuário – 1
 - 1.3.2 Registre, Baixe e Instale o Studio One Pro – 2
- 1.4 Ativação – 2
 - 1.4.1 Ativando o Studio One Pro – 3
 - 1.4.2 Ativação Online – 3
 - 1.4.3 Registro e Ativação Offline – 4
- 1.5 Instalação do Conteúdo – 4
 - 1.5.1 Instalando Conteúdo Adicional – 4
- 1.6 Melodyne – 5
 - 1.6.1 Instalando o Melodyne – 5
 - 1.6.2 Autorizando o Melodyne Essencial – 5

2 Configuração do Dispositivo – 6

- 2.1 Configurando seu Dispositivo de Áudio – 6
- 2.2 Configurando seu Teclado MIDI – 6

3 Dicas Úteis – 8

- 3.1 Nova... – 8
- 3.2 Modelos Inteligentes – 8
- 3.3 Visualização de Informações – 8
- 3.4 Manual de Referência – 8
- 3.5 Comandos de Teclas para Usuários Migrando – 8
- 3.6 Obtendo Ajuda e Conectando-se com Outros Usuários do Studio One Pro – 9

1 Bem-vindo ao Studio One Pro 7!

1.1 Introdução

Bem-vindo ao Studio One Pro 7 da PreSonus! Obrigado por adquirir o Studio One Pro. Queremos garantir que a sua primeira experiência com este produto seja excelente, por isso, leia atentamente estas informações para garantir uma instalação bem sucedida.

1.2 Requisitos do Sistema

Nos esforçamos para que o Studio One Pro funcione bem na maior variedade possível de computadores. Revise estas especificações para determinar a compatibilidade com seu sistema.

Sistemas macOS® (12.4 ou superior)

- macOS® 12.4 (Monterey) ou superior (somente 64 bits)
- Processador Intel® Core™ i3 / Apple® M1 ou melhores

Sistemas Windows®

- Windows 10 22H2
- Windows 11 22H2 ou superior (somente 64 bits)
- Processador Intel® Core™ i3/AMD A10 ou melhores

Linux (Beta Público)

- Requer Ubuntu 23.10 com sessão Wayland
- Processador Intel® Core™ i3 / AMD A10 ou melhores
- Driver gráfico compatível com Vulkan 1.1 ou OpenGL ES 2

Requisitos Adicionais (todos os Sistemas)

- Conexão com a Internet (necessária para instalação e ativação)
- Monitor com resolução de 1280 x 768 (recomenda-se monitor de alto dpi/Retina)
- Monitor habilitado para multitoque com suporte TUIO é necessário para operação por toque
- Armazenamento do conteúdo:
 - Mínimo 8 GB RAM
 - 40 GB de espaço livre no disco rígido (Studio One Pro)

1.3 Instalação

O método de instalação do Studio One Pro depende de como você o adquiriu.

Compra no Varejo: Se você comprou o Studio One Pro no varejo e possui uma Chave de Produto na caixa, registre a chave, baixe o Studio One Pro e ative-o on-line ao inicia-lo pela primeira vez.

Compra direta em Shop.PreSonus.com: Se comprou o software diretamente em <http://shop.presonus.com>, a transferência do Studio One Pro é adicionada à sua conta de usuário e pode ser encontrada em compras recentes na sua página inicial My.PreSonus.com A ativação ocorre online após a primeira execução do produto.

1.3.1 Criando uma Conta de Usuário

Se você comprou o Studio One Pro em nosso site, você já possui uma conta MyPreSonus. Se você ainda não possui uma conta MyPreSonus, você precisará criar uma.

Além de ser requisito para baixar e ativar a versão mais recente do Studio One Pro 7, há muitos benefícios em criar uma conta MyPreSonus, incluindo acesso fácil a documentação adicional e arquivos de conteúdo, aos fóruns de usuários, dicas e vídeos de produtos, e a capacidade de criar facilmente um ticket de suporte técnico.

Para criar uma conta de usuário vá em: <http://my.presonus.com>. Nessa página da web, clique em **Create My PreSonus Account**, preencha o formulário ou conecte a MyPreSonus à sua conta do Facebook, Google ou LinkedIn e clique em **Create My PreSonus Account** novamente para criar sua nova conta.

Ao criar sua conta, um e-mail de verificação da PreSonus será enviado para o endereço de e-mail que você forneceu. Clique no link do e-mail para ativar sua conta. Agora você está pronto para baixar e instalar o Studio One Pro.

Você receberá este e-mail minutos após criar sua conta. Caso não receba, entre em contato com support@presonus.zendesk.com para ativar sua conta manualmente.

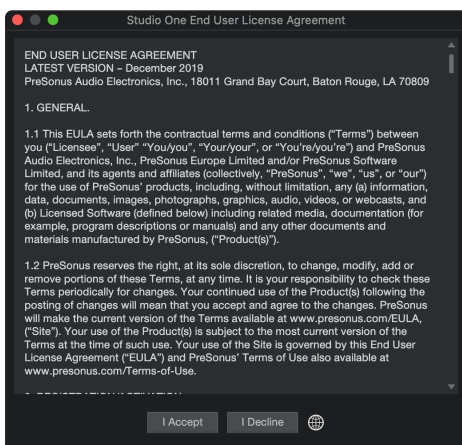
Se não estiver conectado à Internet, você poderá baixar e ativar o Studio One Pro usando um computador diferente que tenha acesso à Internet, conforme descrito na seção **Ativação Offline** abaixo.

1.3.2 Registre, Baixe e Instale o Studio One Pro

Para baixar o Studio One Pro, faça login em sua conta MyPreSonus <http://my.presonus.com>. Clique no botão **Register a Product**, selecione **Software or Add-on** e insira sua Chave de Produto. Se você comprou uma atualização para o Studio One Pro em nosso site, a Chave do Produto será enviada a você por e-mail. Se você comprou uma versão em uma caixa do Studio One Pro, a Chave do Produto está incluída na caixa.

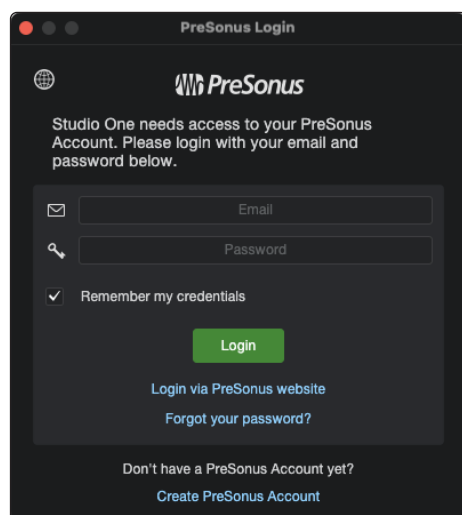
Quando sua cópia do Studio One Pro for registrada, você terá a opção de clicar em "View My Product". Isso leva você diretamente para a página de detalhes do produto. Nessa página você verá um botão **Download Installer (Mac or Windows)**. Clique nele para baixar o instalador principal do Studio One Pro. O instalador correto para o sistema operacional que você está executando será baixado automaticamente. Se estiver baixando de um computador diferente (ou seja, Mac ou PC) do que planeja instalar o Studio One Pro e precisar de um instalador para um sistema diferente, clique em **Show All Systems** para acessar o download correto. Após o download do instalador, execute-o e siga todas as instruções na tela.

1.4 Ativação

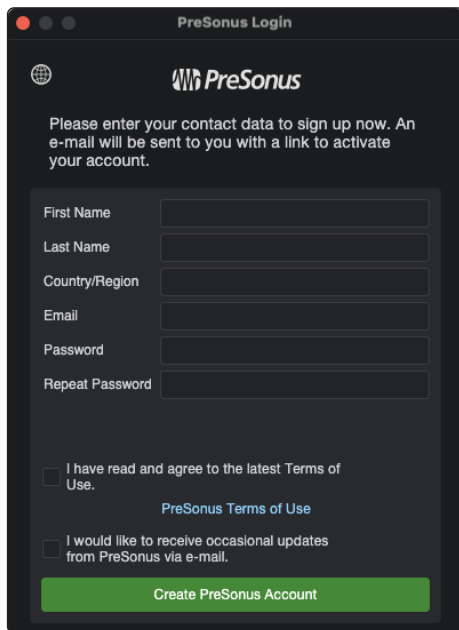


O Studio One Pro deve estar ativado para uso em seu computador. Quando a instalação for concluída, inicie o Studio One Pro. O Contrato de Licença é exibido.

Eu Aceito para aceitar o contrato e a janela de Login da PreSonus será exibida.



Se você já tem uma conta de usuário, digite seu nome de usuário e senha MyPreSonus e pressione **Login** para entrar em sua conta.

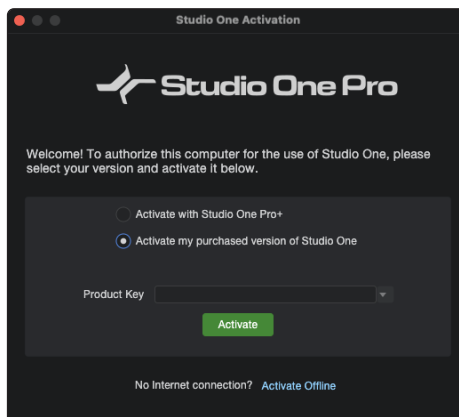


Se você precisar criar uma conta e seu computador estiver conectado à Internet, clique em **Criar Conta PreSonus**. Preencha os detalhes desejados da conta de usuário e clique em **Criar Conta PreSonus**.

1.4.1 Ativando o Studio One Pro

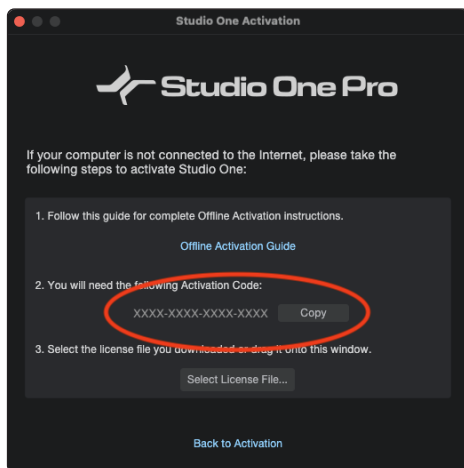
Na maioria dos casos, o Studio One Pro será ativado automaticamente na primeira vez que você fizer login com sua conta MyPreSonus. No caso de possuir múltiplas licenças da mesma versão do Studio One Pro registradas na mesma conta MyPreSonus, você precisará selecionar qual licença ativar. Caso ainda não tenha feito isso, inicie o Studio One Pro e abra o menu Studio One/Ativação do Studio One.

1.4.2 Ativação Online



Se o computador como Studio One Pro instalado estiver conectado à Internet, selecione a opção **Ativar minha versão adquirida do Studio One Pro**. Se a Chave de Produto ainda não tiver sido inserida, insira a Chave de Produto que você recebeu por e-mail (ou com seu pacote, se estiver usando uma versão física ou educacional do Studio One Pro). Clique no botão **Ativar** para finalizar o processo de ativação.

1.4.3 Registro e Ativação Offline



Se o computador com o Studio One Pro não estiver conectado à Internet, clique em **Ativar Offline** na janela de Ativação do Studio One e anote o Código de Ativação mostrado nas instruções. Você precisará de uma unidade USB, uma cópia da chave do produto e uma cópia do código de ativação.

Em um computador com conexão à Internet, visite <http://my.presonus.com>, e faça login em sua conta. Clique no botão **Register a Product**, selecione **Software or Extensions**, e insira a chave do produto, conforme impressa no pacote do Studio One Pro ou fornecida por e-mail. Clique em **Register** e você será direcionado para sua lista de Software.

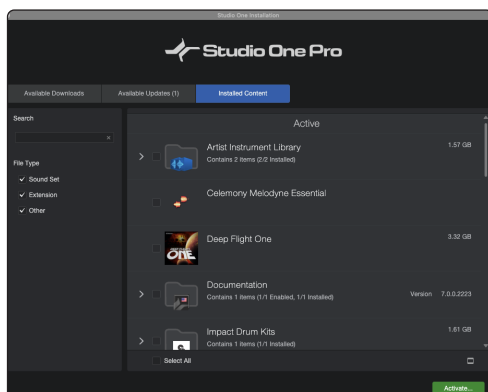
Selecione o produto registrado na sua lista de Software e clique em **Offline Activation** na próxima página. Clique em **Activate Software** e insira o Código de Ativação fornecido pelo

Studio One Pro. Você pode inserir um nome de computador para ajudá-lo a controlar suas cinco ativações permitidas.

Clique em **Offline Activation** novamente e em **Download License** para baixar sua Licença de Usuário. Salve este arquivo em algum tipo de mídia externa (como uma unidade USB ou CD-R) e depois copie-o para o computador no qual o Studio One Pro está instalado.

No Studio One Pro, navegue até o diálogo Studio One/Ativação do Studio One, clique em **Ativar On-line** e em **Selecionar Arquivo de Licença** para carregar seu arquivo de licença, ativando o Studio One Pro.

1.5 Instalação do Conteúdo



O Studio One Pro vem com muitos loops de áudio e instrumentos organizados em Sound Sets, bem como Songs de demonstração e tutoriais em vídeo. Para instalar, inicie o Studio One Pro e abra o menu de *Studio One/Instalação do Studio One*.

No menu de instalação do Studio One, você pode baixar todo o conteúdo selecionado da sua Conta MyPreSonus ou navegar até o conteúdo baixado no sistema de arquivos usando o botão **Instalar do Arquivo**. Se desejar instalar conteúdo adicional depois, você pode retornar à janela *Studio One/Instalação do Studio One* para isso.

Por padrão, todos os pacotes essenciais da sua edição do Studio One Pro são selecionados para instalação na guia Instalação Recomendada. Você pode definir o local de instalação no menu **Opções de Instalação**. Depois de escolher seu local, clique em **Instalar** para continuar.

Após a instalação, você vai encontrar o conteúdo instalado no Navegador do Studio One Pro. Demonstrações e tutoriais podem ser acessados na página Inicial. As predefinições de instrumentos estão listadas no instrumento na guia Instrumentos do Navegador, bem como no navegador de predefinições na janela do plug-in.

1.5.1 Instalando Conteúdo Adicional

Se precisar instalar conteúdo comprado em <http://Shop.PreSonus.com>, basta localizá-lo e selecioná-lo na janela de Instalação do Studio One Pro, filtrado pela caixa de seleção “conteúdo adquirido” na área de pesquisa. Alternativamente, baixe o conteúdo da sua conta <http://my.presonus.com>. Para instalar o conteúdo no local padrão, basta clicar duas vezes ou arrastar o conteúdo para a janela do Studio One Pro.

Se deseja armazenar o conteúdo do Sound Set em outro local, coloque-o lá e adicione o local ao *Studio One/Opções/Locais* (macOS: *Preferências/Opções/Locais*). Lá, você pode adicionar novos locais para Sound Sets, Instrumentos e plug-ins de terceiros.

1.6 Melodyne

Fizemos uma parceria com a Celemony para oferecer a você acesso ao Melodyne, vencedor do Grammy, uma ferramenta útil de temporização, correção e manipulação de tom que se integra perfeitamente ao Studio One Pro. O Studio One Pro vem com uma licença completa do Melodyne Essential da Celemony.

1.6.1 Instalando o Melodyne

No Studio One Pro, navegue até *Studio One/Instalação do Studio One*. Marque a caixa ao lado da versão do Melodyne listada para selecioná-la. Uma vez selecionado, você pode clicar em [Instalar] para instalar o Melodyne.

Clique no botão [Reivindicar chave de produto] próximo à listagem do Melodyne para reivindicar sua chave de produto Melodyne. A chave é exibida e você pode clicar no botão [Copiar] para copiá-la para a área de transferência.

1.6.2 Autorizando o Melodyne Essential

Antes de poder usar o Melodyne Essential, você deve primeiro iniciar o aplicativo Melodyne independente que é instalado junto com as versões do plug-in. Depois de aberto, pressione o botão [Inserir Número de Série], digite ou cole o número de série do Melodyne Essential fornecido e pressione [Continuar]. Você será solicitado a registrar sua cópia do Melodyne, clicando em [Criar conta myCelemony]. Siga as instruções para registrar sua cópia do Melodyne Essential.

Assim que o registro for concluído, você pode sair do aplicativo Melodyne independente e iniciar o Studio One para começar a usar o Melodyne Essential.

Clique em **Instalar** para instalar e autorizar o Melodyne.

2 Configuração do Dispositivo

2.1 Configurando seu Dispositivo de Áudio

O Studio One Pro seleciona automaticamente um dispositivo de áudio para usar na entrada e saída de áudio, a partir de uma lista de dispositivos atualmente instalados em seu computador. Se você possui uma interface de áudio PreSonus, ela é selecionada automaticamente.

Para selecionar um dispositivo diferente, navegue até *Studio One/Opções/Configurações de Áudio* (macOS: *Preferências/Opções/Configurações de Áudio*) ou clique em **Configurar Dispositivo de Áudio** em Configurações na Página Inicial do Studio One Pro.

Siga estas etapas para configurar seu dispositivo de áudio para uso no Studio One Pro:

1. Selecione o dispositivo no menu suspenso Dispositivo de Áudio em *Studio One/Opções/Configuração de Áudio* (macOS menu: *Preferências/Opções/Configuração de Áudio*).
2. Alguns dispositivos oferecem uma seleção de opções de configuração. Se o dispositivo conectado tiver esses controles, você pode clicar no botão **Painel de Controle** próximo ao menu suspenso de seleção de dispositivo e fazer as alterações no painel de controle do dispositivo. Se o seu dispositivo não oferecer essas opções, o botão Painel de Controle ficará esmaecido.
3. Defina o Tamanho do Bloco do Dispositivo (e no Windows, o Tamanho do Bloco de Dispositivo Interno). Configurações baixas minimizam latência, é útil durante a gravação. Configurações altas trazem mais latência, oferecendo processamento adicional a efeitos e plug-ins de instrumentos.
 - **macOS:** Tamanho do Bloco do Dispositivo é o tamanho do buffer do dispositivo de áudio, com impacto no desempenho do dispositivo. Você pode aumentar ou diminuir o Tamanho do Bloco do Dispositivo com o fader horizontal. A configuração depende do uso específico do Studio One Pro.
 - **Windows:** O Tamanho do Bloco Interno pode ser vinculado ao Tamanho do Bloco do Dispositivo na caixa Bloquear (marcada por padrão). O Tamanho do Bloco Interno é o tamanho do buffer do software, com impacto direto no sistema do seu computador e no desempenho do Studio One Pro. Se desbloqueado, o Tamanho do Bloco Interno poderá ser selecionado em um menu suspenso. Se não tiver certeza da configuração, deixe o bloqueado ao Tamanho do Bloco do Dispositivo. Para efeitos e instrumentos virtuais DSP, como hardware Universal Audio UAD, bloquear o Tamanho do Bloco Interno do seu Dispositivo é fundamental para garantir a operação adequada.
4. Por padrão, a precisão de processamento do Studio One Pro é definida como Simples (ponto flutuante de 32 bits). Você pode escolher precisão dupla (ponto flutuante de 64 bits) no menu suspenso da precisão de Processamento.
5. Se o seu computador tiver vários processadores ou núcleos de processamento, Ativar Multiprocessamento estará marcado por padrão. A menos que você tenha problemas de desempenho, é recomendável deixar a configuração padrão para obter melhor desempenho.
6. Quando as configurações acima são selecionadas, a latência atual de entrada/saída do sistema, a taxa de amostragem e a profundidade de bits são exibidas abaixo dos menus de Configuração de Áudio.

Para informações detalhadas sobre Dispositivos de Áudio e configuração de E/S, consulte o Manual de Referência no menu Ajuda do Studio One Pro.

2.2 Configurando seu Teclado MIDI

Um teclado controlador MIDI é um dispositivo MIDI de hardware usado para tocar e controlar outros dispositivos MIDI, instrumentos virtuais e parâmetros de software. No Studio One Pro, os controladores de teclado MIDI são chamados de Teclados. Antes de gravar com um Teclado, o teclado controlador MIDI deve ser configurado no Studio One Pro. Após isso, estará sempre disponível para uso no Studio One Pro.

Para configurar seu teclado, navegue até *Studio One/Opções/Dispositivos Externos* (macOS: *Preferências/Opções/Dispositivos Externos*) ou clique em **Configurar Dispositivos Externos** em Configurações na Página Inicial do Studio One Pro e siga estas etapas:

1. Na seção Dispositivos Externos, clique no botão **Adicionar...**
2. Escolha seu dispositivo na lista de dispositivos predefinidos ou um Novo teclado se você não encontrar seu dispositivo na lista.

3. Se definido como Novo teclado, você pode digitar o Nome do Fabricante e o Nome do Dispositivo nos campos apropriados. Isso facilita a identificação do seu Teclado.
4. Especifique quais canais MIDI usar para se comunicar com este Teclado. Todos os canais MIDI são selecionados por padrão.
Se você não tiver certeza sobre quais canais MIDI usar, deixe isso na configuração padrão.
5. Ative Divisão de Canais se desejar criar uma entrada de Pista de Instrumento separada para cada canal MIDI do Teclado.
6. Especifique os dispositivos para os quais o Teclado está enviando e do qual está recebendo via Studio One Pro. Selecione o nome do driver do dispositivo no menu suspenso para Receber De e Enviar Para.
7. Você pode optar por usar este Teclado como Entrada de Instrumento Virtual Padrão marcando a caixa apropriada. Se você estiver usando apenas um Teclado com o Studio One Pro, marque esta caixa.
Seu Teclado agora está pronto para uso no Studio One Pro.

Para mais informações sobre configuração do Dispositivo MIDI, consulte o Manual de Referência do Studio One Pro no menu Ajuda do Studio One Pro.

3 Dicas Úteis

3.1 Nova...

Na Página Inicial, clique em Nova... para criar um novo Song, Show ou Projeto.

- Um **Song** é onde você pode gravar, editar, arranjar e mixar dados de áudio e notas.
- Um **Show** é onde você pode tocar ao vivo, usando o Studio One Pro para faixas de apoio e muito mais.
- Um **Projeto** é onde vários Songs ou arquivos de áudio podem ser arranjados e mixados em uma única linha do tempo para masterização.

3.2 Modelos Inteligentes

Os Modelos Inteligentes criam um novo Documento otimizado para o tipo de trabalho desejado, com tutoriais interativos para ajudá-lo a aprender o Studio One Pro.

Por exemplo, o Modelo “Criar Conteúdo” cria um novo Song com uma Faixa de Vídeo; duas faixas para narração; uma Faixa estéreo para música/efeitos; e processamento de efeitos apropriados para podcasting já colocados nos Canais do Console.

Existem Modelos Inteligentes para muitas tarefas criativas populares: Toque Agora, Grave Agora, Produza Batidas, e mais.

3.3 Visualização de Informações

O painel de Visualização de Informações, acessado através do Ponto de Interrogação na barra de ferramentas superior nas páginas Song e Projeto, exibe as ações possíveis para a ferramenta selecionada, bem como mostra os possíveis modificadores e suas ações relacionadas. Vários controles na interface do Studio One Pro e plug-ins também exibem informações na Visualização de Informações quando você passa o ponteiro do mouse sobre eles. Na Visualização de Informações, você pode pressionar F1 no teclado e ir diretamente para as seções relacionadas do manual de referência do Studio One Pro.

3.4 Manual de Referência

O manual de referência do Studio One Pro está integrado ao Studio One Pro e pode ser acessado no menu Ajuda (Manual de Referência do Studio One Pro) ou pressionando F1 no teclado. Um índice é mostrado na coluna esquerda da janela de ajuda. Além disso, você encontrará um índice completo, links de referência cruzada no texto e uma útil opção de pesquisa. O Manual de Referência em Inglês é instalado por padrão, outros idiomas estão disponíveis no menu de Instalação do Studio One Pro.

3.5 Comandos de Teclas para Usuários Migrando

Se você estiver migrando de outra DAW para o Studio One Pro, pode ser útil mudar o conjunto de comandos de tecla para um criado especificamente para facilitar a transição de outra DAW.

Em *Studio One/Opções/Geral/Atalhos do Teclado* (Mac OS: *Preferências/Opções/Atalhos do Teclado*) você encontrará um título chamado Esquema do Teclado. Aqui, você pode selecionar mapas de teclado para várias DAWs, incluindo Pro Tools®, Cubase e Logic®; selecione um mapa e o Studio One Pro reconhecerá e aplicará comandos de teclas comuns dessa DAW. Você pode então personalizar os comandos de tecla para se adequarem ao seu fluxo de trabalho.

Os comandos principais de cada DAW podem ser visualizados no menu Atalhos do Teclado e podem ser exportados em vários tipos de arquivos para visualização externa.

3.6 Obtendo Ajuda e Conectando-se com Outros Usuários do Studio One Pro

No Studio One Pro 7, a Ajuda e o Manual de Referência entendem o contexto e responderão às suas perguntas na maioria dos casos. Se você precisar de assistência adicional:

1. Consulte a Base de Conhecimentos online em: <http://support.presonus.com/forums>
2. Peça ajuda aos colegas no fórum PreSonus: <https://forums.presonus.com>. Os Fóruns também são um ótimo lugar para se conectar com outros usuários do Studio One Pro.
3. Você também pode registrar um ticket de suporte no link encontrado na Base de Conhecimentos ou na sua conta MyPreSonus.

Esperamos que você aproveite o Studio One Pro!

Bônus adicional: A receita (que era) secreta da PreSonus para...

Frango e Linguíça de Porco

Ingredientes:

- 1 xícara de farinha
- 3/4 de xícara de óleo vegetal
- 1 cebola grande (picada)
- 1 cebola pequena (cortada em quartos)
- 6 talos de aipo (cortados em cubos)
- 1 pimentão verde grande (cortado em cubos)
- 3 dentes de alho (2 picados, 1 inteiro)
- meio quilo de linguíça de porco
- 4 sobrecoxas de frango
- 1 litro de água
- 4 folhas de louro
- 1 colher de chá de tomilho
- 1 colher de chá de tempero Old Bay
- 1-2 xícaras de quiabo congelado, fatiado
- 1/4 de xícara de salsa fresca picada
- 6-8 ovos (opcional)

Instruções de Cozimento:

1. Em uma panela grande, misture as sobrecoxas de frango, a água, a cebola aos quartos, o Old Bay, 2 folhas de louro e 1 dente de alho inteiro. Cubra e leve para ferver baixo. Cozinhe o caldo até que o frango caia do osso. Retire o frango e reserve. Descarte a cebola, o louro e o alho, reservando o líquido.
2. Em uma panela pesada, aqueça 1 colher de sopa de óleo em fogo médio-alto e doure a linguíça até que esteja cozida. Reserve a linguíça para mais tarde
3. Na mesma panela, adicione e aqueça o óleo restante. Adicione lentamente a farinha, 1-2 colheres de sopa de cada vez, mexendo continuamente. Continue cozinhando e mexendo a mistura até ficar marrom escuro (deve parecer chocolate amargo derretido). Tenha cuidado para não esquentar muito o óleo ou a farinha queimar e você terá que começar tudo de novo.
4. Assim que a mistura atingir a cor correta, adicione a cebola picada, o aipo, o pimentão verde e o alho picado. Cozinhe até que os vegetais estejam bem macios. Não cubra.
5. Adicione lentamente 1 litro de caldo de galinha e leve ao fogo baixo, mexendo sempre.
6. Transfira a mistura anterior para uma panela de sopa e leve ao fogo baixo. Não cubra, a mistura vai assentar no fundo da panela e queimar.
7. Adicione o caldo de galinha restante, as folhas de louro e o tomilho. Cozinhe por 30 minutos.
8. Enquanto o gumbo está fervendo, desosse e desfie o frango e corte a linguíça.
9. Adicione o frango e a linguíça ao gumbo e volte a ferver. Cozinhe por 30- 45 minutos.
10. Junte o quiabo congelado e a salsa e deixe ferver.
11. **Opcional:** Quebre um ovo em uma xícara de chá e despeje rapidamente no gumbo fervente. Repita com os outros ovos, tomando cuidado para não agrupá-los muito próximos. Depois que todos os ovos voltarem à superfície, reduza o fogo e cozinhe.
12. Corrija o tempero com sal e pimenta (vermelha, branca e/ou preta) se necessário.
13. Sirva com arroz e salada de batata.

Serve 12 porções

Salvo indicação em contrário abaixo, as marcas registradas, marcas de serviço e logotipos aqui contidos (as "Marcas") são de propriedade ou controladas pela PreSonus Audio Electronics, Inc., ou são usadas aqui sob licença. Certifique-se de acessar www.presonus.com para obter as listas de recursos, compatibilidade e requisitos de computador mais recentes.

©2024 PreSonus Audio Electronics, Inc. Todos os Direitos Reservados.

AudioBox USB, Capture, CoActual, EarMix, Eris, FaderPort, FireStudio, MixVerb, Notion, PreSonus, PreSonus AudioBox, QMix, RedLightDist, SampleOne, Sceptre, StudioLive, Temblor, Tricomp, WorxAudio, Revelator e o logotipo Wave são marcas registradas da PreSonus Audio Electronics, Inc. e/ou suas afiliadas, algumas das quais estão registradas nos EUA e em outros países.



ASIO é uma marca registrada e software da Steinberg Media Technologies GmbH. VST é uma marca registrada da Steinberg Media Technologies GmbH.

Dolby, Dolby Atmos e o símbolo duplo D são marcas registradas da Dolby Laboratories Licensing Corporation.

Fabricado sob licença da Dolby Laboratories. Trabalhos confidenciais não publicados.

Direitos autorais © 2024 Dolby Laboratories. Todos os direitos reservados.

Mac, macOS, iOS e iPadOS são marcas registradas da Apple, Inc., nos EUA e em outros países. Windows é uma marca registrada da Microsoft, Inc. nos EUA e em outros países.

Outros nomes de produtos aqui mencionados podem ser marcas registradas de suas respectivas empresas. Todas as especificações estão sujeitas

a alterações sem aviso prévio. Tudo de bom para todos, Vamos fazer música! Parte# 70-82000271-A